

INGESIA.

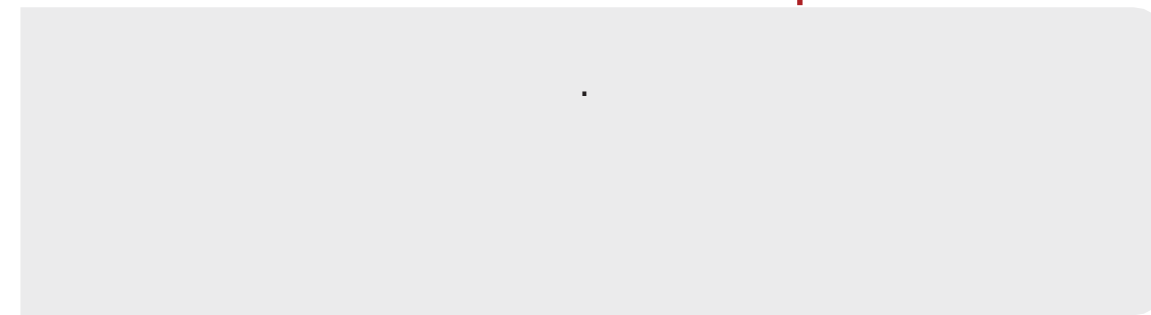
# INFORME INTEGRADO DE GESTIÓN 2025



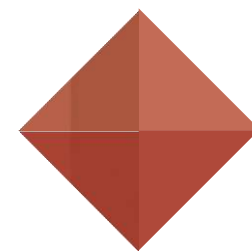
# INGESIA

Soluciones de Ingeniería Alimenticia

# Contenido



1	Mensaje del Gerente	5	Creación de valor en sostenibilidad
2		6	Compromiso con el medio ambiente
3	Nuestro informe de gestión	7	Nuestra gente y comunidades
4	Gobierno corporativo	8	Indicadores no financieros



INGESIA

# Mensaje del Gerente

Es un placer presentarles nuestro Informe de Gestión 2025, un reflejo del compromiso de **INGESIA** con la generación de valor económico, social y ambiental. Este informe representa no solo un resumen de nuestras acciones, sino también un testimonio de cómo seguimos consolidando nuestra visión de crecimiento a largo plazo con una perspectiva de sostenibilidad.

Cada año trae consigo desafíos que ponen a prueba nuestra resiliencia como organización, y el 2024 no fue la excepción. Enfrentamos retos que demandaron soluciones innovadoras, decisiones audaces y una visión compartida de futuro. Éstos, además de impulsarnos a evolucionar como empresa, reforzaron nuestro propósito de construir un impacto positivo en las comunidades donde operamos, en nuestro planeta y la gente.

En este camino hemos fortalecido nuestras capacidades, adaptando prácticas que mejoran nuestra competitividad y garantizan un desarrollo más equilibrado y sostenible. Nuestra transición hacia fuentes de energía más limpias, los avances en la eficiencia en el uso de recursos naturales y nuestras iniciativas para el bienestar de nuestros colaboradores y sus familias son ejemplos concretos de cómo hacemos tangible nuestro compromiso con la sostenibilidad.

Sin embargo, reconocemos que todavía queda un camino por recorrer. Los desafíos futuros, como los efectos del cambio climático, las dinámicas cambiantes del mercado y la evolución de las expectativas sociales, exigen que permanezcamos ágiles y enfocados en la innovación y el liderazgo responsable. Estos retos, lejos de ser un obstáculo, son oportunidades para transformar nuestra industria y posicionarnos como un referente en la generación de valor compartido.

Agradezco profundamente la confianza depositada en **INGESIA** y a nuestros colaboradores, socios, clientes y comunidades. Ustedes son la razón por la que trabajamos día a día para ser una empresa que, además de buscar resultados financieros sobresalientes, aspira a dejar una huella positiva en el mundo. Este informe es un llamado a seguir construyendo juntos un futuro más próspero y sostenible. Sigamos creciendo y creando valor, no solo para hoy, sino también para las generaciones que vendrán.

Mauricio Duque  
Gerente General  
miembro de la Junta Directiva



Somos  
**INGESIA**



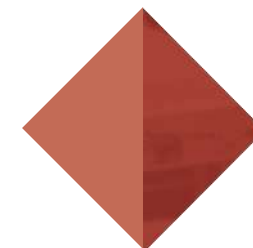
# Somos **INGESIA**

**E**n el **INGESIA** nos motiva un propósito claro: convertirnos en el aliado estratégico que potencia la visión de cada marca que confía en nosotros, pues además de ser la cadena de suministro de nuestros clientes, nos enfocamos en hacer lo que hacemos con pasión, dedicación y un compromiso inquebrantable con la excelencia.

Nuestra misión va más allá de entregar productos excepcionales, ya que priorizamos las necesidades únicas de nuestros clientes, convirtiendo esas ideas en soluciones que reflejen su esencia y fortalezcan su impacto en el mercado. En cada interacción, buscamos ser un aliado confiable, que no solo genera resultados sino también relaciones sólidas basadas en transparencia y colaboración.

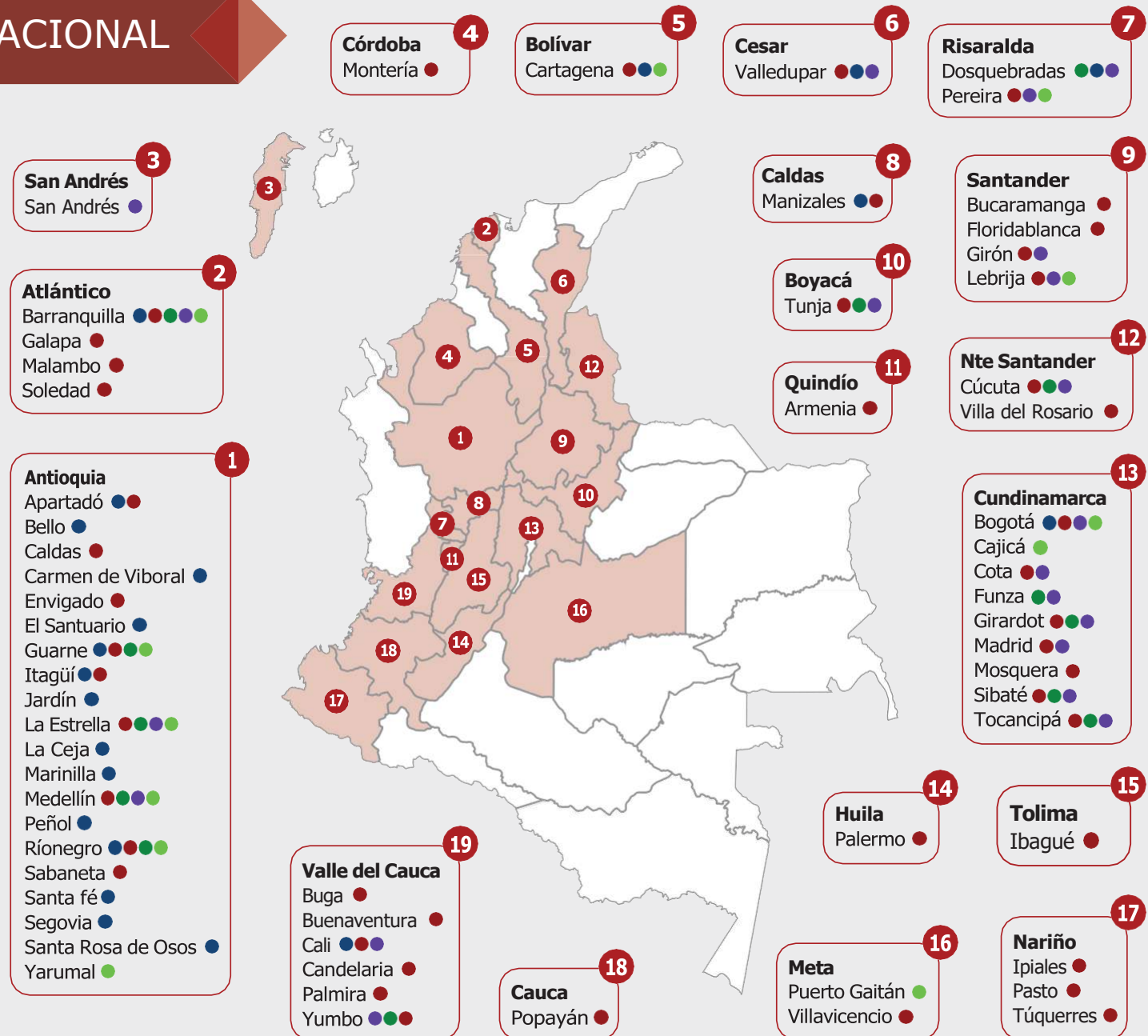
En el corazón de cada decisión que tomamos están presentes tres pilares fundamentales: Calidad, Servicio y Costo. Nos aseguramos de cumplir con los más altos estándares, optimizando costos y ofreciendo un servicio excepcional. Al mismo tiempo, mantenemos nuestra mirada en el futuro, conscientes de que cada acción tiene un impacto en nuestro planeta y en las comunidades que nos rodean.

**"Somos el puente entre la visión de tu marca y el futuro sostenible que todos merecemos. En INGESIA, no solo construimos productos; construimos confianza, valor y un impacto positivo duradero".**

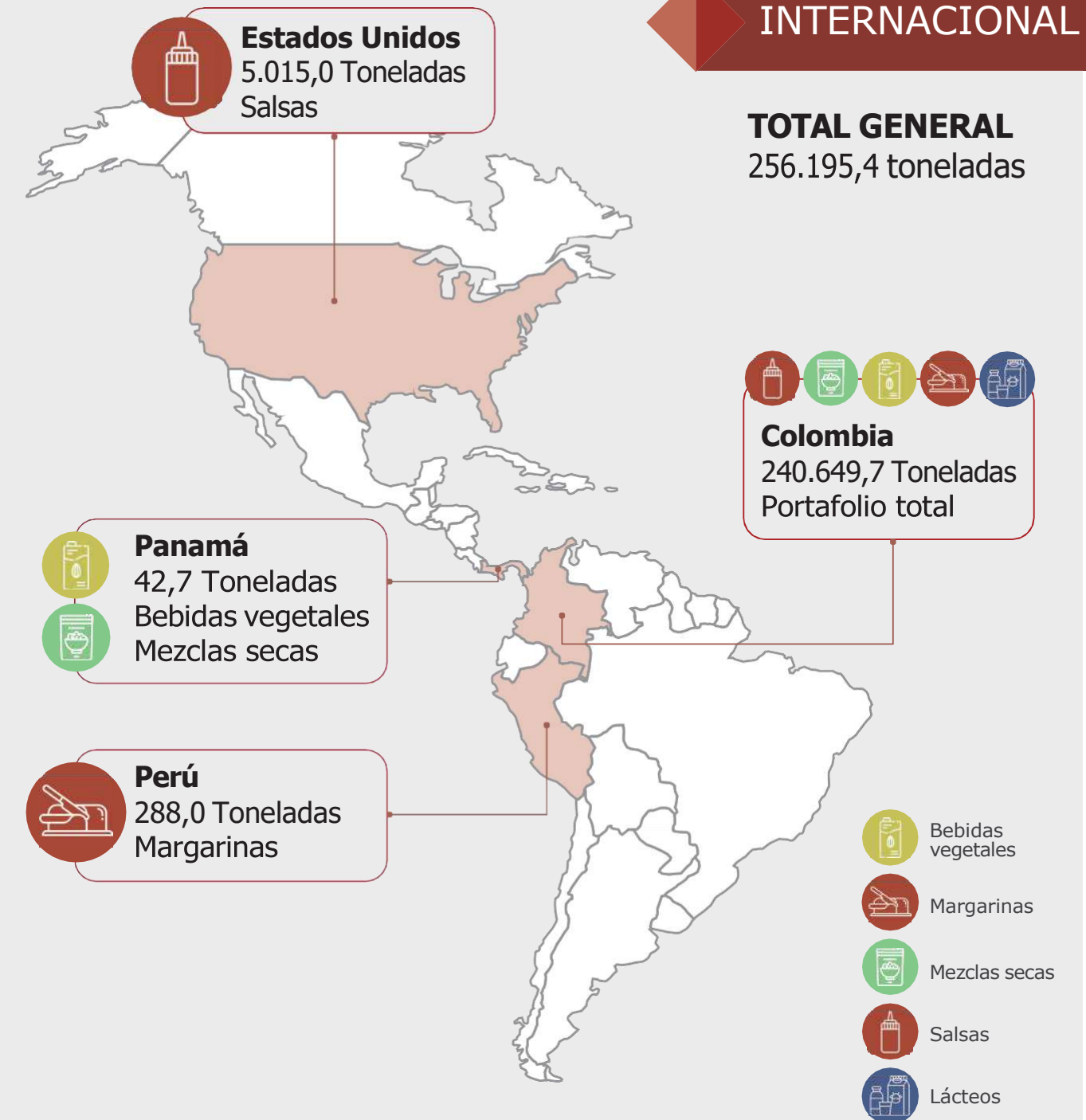


# Donde tenemos clientes

## NACIONAL



## INTERNACIONAL





# Nuestro informe de gestión





# Nuestro informe de gestión.

Apreciado accionista:

En cumplimiento con los estatutos de **INGESIA S.A.S.** y de conformidad con las normas vigentes, presentamos a consideración el informe de gestión con los acontecimientos económicos, resultados financieros y demás datos contables del año 2024.

## Balance macroeconómico 2025

El año 2024 estuvo marcado por una moderada recuperación económica a nivel global, impulsada por la relajación gradual de las políticas monetarias restrictivas adoptadas en años anteriores. La inflación global continuó su tendencia a la baja, situándose en un 4,5% según el informe de enero de 2025 del *Fondo Monetario Internacional* (FMI), reflejando los efectos de una menor presión en los precios de las materias primas y la estabilización de las cadenas de suministro.

En Estados Unidos, la inflación se ubicó en 2,8%, lo que permitió a la Reserva Federal (FED) reducir su tasa de interés de intervención al 4,5% al cierre del año.

Este ajuste en la política monetaria internacional contribuyó a una mayor estabilidad cambiaria en las economías emergentes. Sin embargo, en Colombia el peso colombiano mostró una tendencia asendente, influenciada por factores internos y políticos, cerrando el año en \$3.757,08 por dólar. Adicionalmente, factores externos como la volatilidad en los precios del petróleo, impulsada por tensiones geopolíticas en el Medio Oriente, también jugaron un papel clave en este comportamiento.

En el ámbito interno, la economía colombiana enfrentó desafíos significativos, aunque mostró signos de recuperación en el segundo semestre. La inflación cerró en 5,2%, continuando su desaceleración de 9,3% registrado en 2024, gracias a la moderación de los precios de los alimentos y la estabilidad en los costos de energía. No obstante, la inflación aún se mantuvo por encima de la meta del 3% establecida por el Banco de la República.







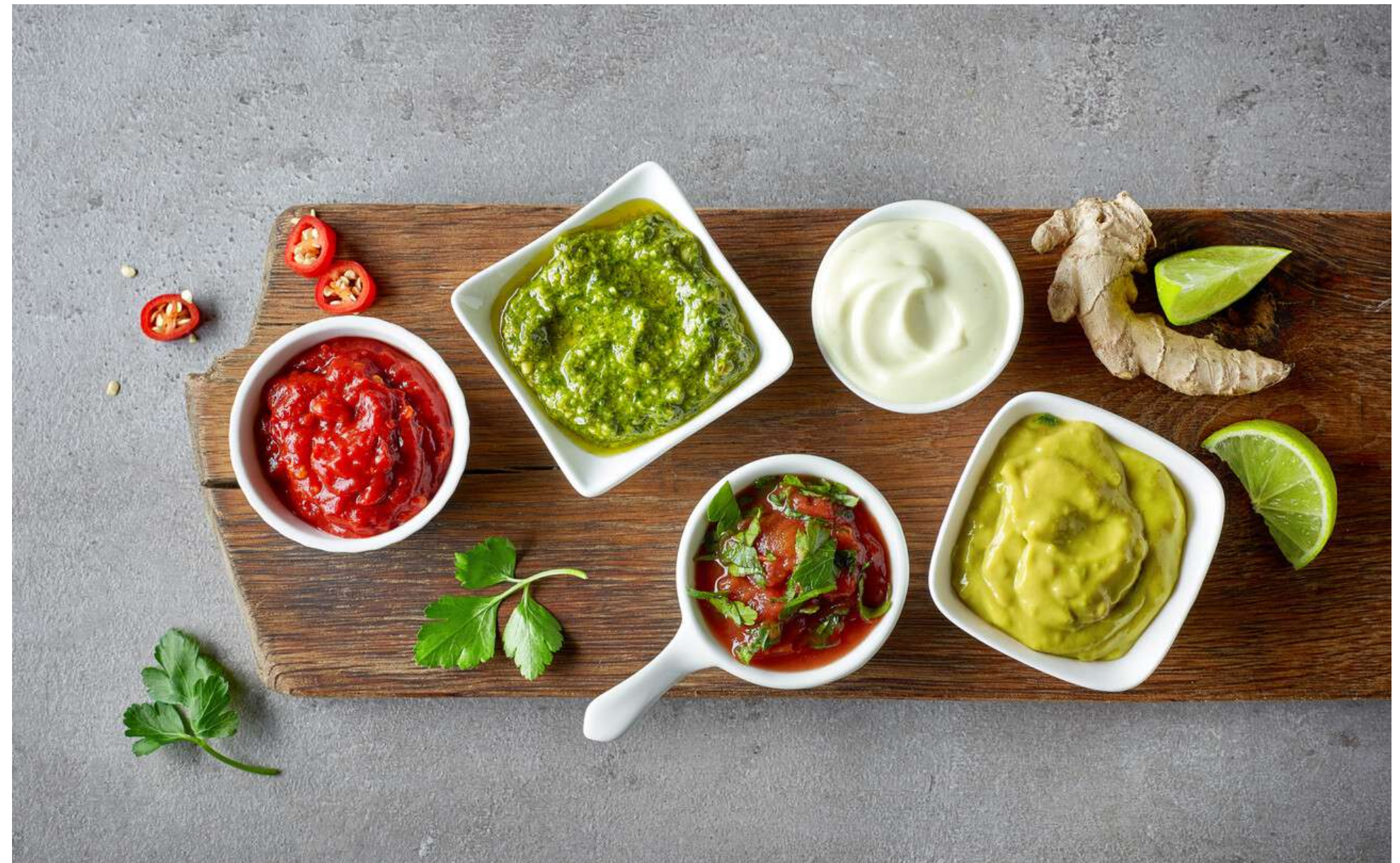
La política monetaria se mantuvo restrictiva durante la mayor parte del año con la tasa de intervención del Banco de la República reduciéndose gradualmente hasta un 9,25% al cierre de 2025. Las tasas de interés para créditos de consumo también experimentaron una ligera disminución, ubicándose en el 22,5% en promedio, lo que contribuyó a una leve reactivación del crédito.

En 2025, el Producto Interno Bruto (PIB) de Colombia creció un 1,8%, superando el 0,6% registrado en 2024. Este repunte fue impulsado por el aumento de la inversión pública y privada, con un enfoque en infraestructura y energías renovables, y acompañado por una recuperación gradual del consumo de los hogares.

El sector productivo mostró resultados mixtos. La construcción creció un 2,1%, favorecida por proyectos de infraestructura pública, mientras que la industria manufacturera creció un 1,5% y el comercio registró un leve incremento del 0,8%, reflejando una mejora en la confianza del consumidor. Sin embargo, algunos sectores, como el agropecuario, enfrentaron desafíos debido a condiciones climáticas adversas.

La Encuesta de Opinión Industrial de la ANDI (EOIC) de diciembre de 2025 indicó un mejor uso de la capacidad instalada en comparación con 2024, aunque aún por debajo de los niveles prepandemia. La producción manufacturera creció un 1,2% y las ventas totales aumentaron un 1%, destacando un repunte en las ventas nacionales del 1,5%.

Las principales dificultades reportadas por las empresas en 2025 incluyeron la persistencia de costos logísticos elevados, la incertidumbre regulatoria y los altos costos de la mano de obra. Sin embargo, se observó una mejora en el acceso a crédito y una mayor estabilidad en los precios de insumos importados. Para el 2025 se espera que la economía colombiana mantenga una trayectoria de crecimiento moderado, con una inflación proyectada por debajo del 6% y una política monetaria más flexible. La inversión en energías renovables, infraestructura y tecnología será clave para impulsar la actividad económica, mientras se anticipa una mejora gradual en el empleo y la confianza del consumidor.







En cuanto a la industria en la que opera **INGESIA**, mostramos algunos de los *insights* más relevantes:

1

### LOS DISCOUNTERS SIGUEN FUERTES:

Su presencia alcanzó un nivel alto en 2025, y se consolidan como un actor clave en la industria. Su capacidad para mantener un 27% de participación, sin incrementos significativos, demuestra una presencia estable en el mercado, lo cual implica que las marcas deberán continuar ajustando sus estrategias de precio y valor agregado para atraer y retener consumidores.

2

### OMNISCANALIDAD Y DIVERSIDAD EN CONSUMIDORES:

La adopción de la omniscanalidad varía según la región y el perfil de los consumidores. Bogotá y la Zona del Pacífico están viendo a los consumidores más “omniscanales”, con un enfoque particular en mayores de 50 años, mientras que, en otras regiones como Antioquia y Atlántico, los consumidores prefieren menos canales. Las marcas deberán crear estrategias personalizadas para captar estos diferentes perfiles y regiones, aprovechando la diversidad en las preferencias de compra.

3

### CRECIMIENTO DE LAS CADENAS REGIONALES:

Estas cadenas están creciendo de manera significativa, ganando más de 4 puntos de penetración. Este movimiento clave muestra la importancia de las marcas locales que entienden las particularidades regionales. Las empresas que estén en áreas fuera de los grandes centros urbanos tendrán que considerar esta competencia emergente, que cada vez se hace más fuerte.

4

### CONCIENTIZACIÓN AMBIENTAL:

Debido a la preocupación por el calentamiento global y la escasez y contaminación del agua, las marcas tendrán que seguir desarrollando productos sostenibles y responsables desde el punto de vista social y ambiental. Esta es una tendencia que no solo afecta la imagen de las marcas, sino que también influye en las decisiones de compra de los consumidores que son cada vez más exigentes en cuanto a prácticas responsables.



## ACONTECIMIENTOS IMPORTANTES OCURRIDOS DESPUÉS DEL EJERCICIO

Hasta la fecha de la elaboración de este informe, no se han presentado acontecimientos relevantes posteriores al cierre del periodo 2025.



# Disposiciones legales



## OBLIGACIONES LABORALES

Al cierre del año 2025, **INGESIA S.A.S** se encontraba al día en el pago de todas sus obligaciones laborales y de seguridad social, lo mismo que a la fecha de la presentación de este informe.



## LIBRE CIRCULACIÓN DE LAS FACTURAS Y DOCUMENTOS

En cumplimiento de lo estipulado en el artículo 87 parágrafo 2 de la Ley 676 de 2013, dejamos constancia de que en ningún momento o circunstancia se vio entorpecida por parte de la administración de **INGESIA**, la libre circulación de las facturas emitidas por los vendedores o proveedores.



## PROPIEDAD INTELECTUAL Y DERECHOS DE AUTOR

Durante el año 2025 **INGESIA** cumplió a cabalidad con las normas legales vigentes sobre propiedad intelectual y derechos de autor, realizando las transacciones comerciales relacionadas con sujeción a los mismos. Las marcas de la compañía se encuentran debidamente registradas, de acuerdo con la normatividad aplicable y se cuenta con las licencias de uso de los softwares instalados.



## PROGRAMA INTEGRAL DE GESTIÓN DE DATOS PERSONALES

El Programa Integral de Gestión de Datos Personales se implementó en cumplimiento de lo establecido en la Ley 1581 de 2012, el Decreto 1377 de 2013, el Decreto 1074 de 2014 y las demás normas sobre protección de datos personales. En éste se recogen las medidas de índole técnico y organizativas necesarias para garantizar la protección, confidencialidad, integridad y disponibilidad de los recursos afectados por lo dispuesto en las normas indicadas.

## SITUACIÓN JURÍDICA

En general, **INGESIA S.A.S** tuvo una situación jurídica estable. Todas las operaciones entre la Compañía y las partes relacionadas fueron celebradas en cumplimiento de los mejores estándares de gobierno corporativo, y se realizaron de acuerdo con las condiciones del mercado.

De conformidad con lo dispuesto en la Ley 222 de 1995, se manifiesta que durante el año 2024 **INGESIA** no tomó ni dejó de tomar decisiones de importancia en interés de sus afiliadas que requieran ser reveladas en este informe. La Compañía no concluyó operaciones de importancia con terceras partes en interés de sus afiliadas, que deban ser

## OPERACIONES CELEBRADAS CON LOS SOCIOS O ACCIONISTAS Y CON LOS ADMINISTRADORES

La Compañía no celebró operaciones con los socios o administradores durante el año 2025.



# Inversiones en Capex INGESIA – 2025

En **INGESIA**, somos una empresa en constante crecimiento y transformación. Durante el 2025, realizamos inversiones en CAPEX por COP 526M, enfocadas en el aumento de capacidad, renovación tecnológica, mejora de eficiencias y cumplimiento normativo. Estas inversiones garantizan la sostenibilidad de nuestro negocio en el mediano y largo plazo y fortalecen nuestros pilares fundamentales: calidad, servicio y costo.

A continuación, destacamos los proyectos más relevantes que implementamos en nuestras plantas durante el año:

## **BUGA** INVERSIÓN: COP 9.683M

### NUEVA LÍNEA 3 DE SALSAS 2 ONZAS

En **INGESIA**, seguimos fortaleciendo nuestra capacidad productiva con la adquisición e instalación de nuevos equipos y adecuaciones para la puesta en marcha de una nueva línea de salsas de 2 onzas en envases PET, con una capacidad de 4 millones de unidades/mes. Uno de los aspectos más innovadores de esta línea es la integración de un ordenador de botellas, lo que nos permite alimentar la máquina de envasado a la velocidad requerida sin necesidad de intervención manual, optimizando tiempos y eficiencia operativa.



### ELEVADORES VERTICALES (MALACATES)

Para mejorar la eficiencia en la entrega de materias primas al área de formulación y reducir riesgos en la manipulación de insumos, instalamos elevadores verticales. Con esta tecnología, reforzamos la seguridad y nos posicionamos como referentes en automatización de procesos.



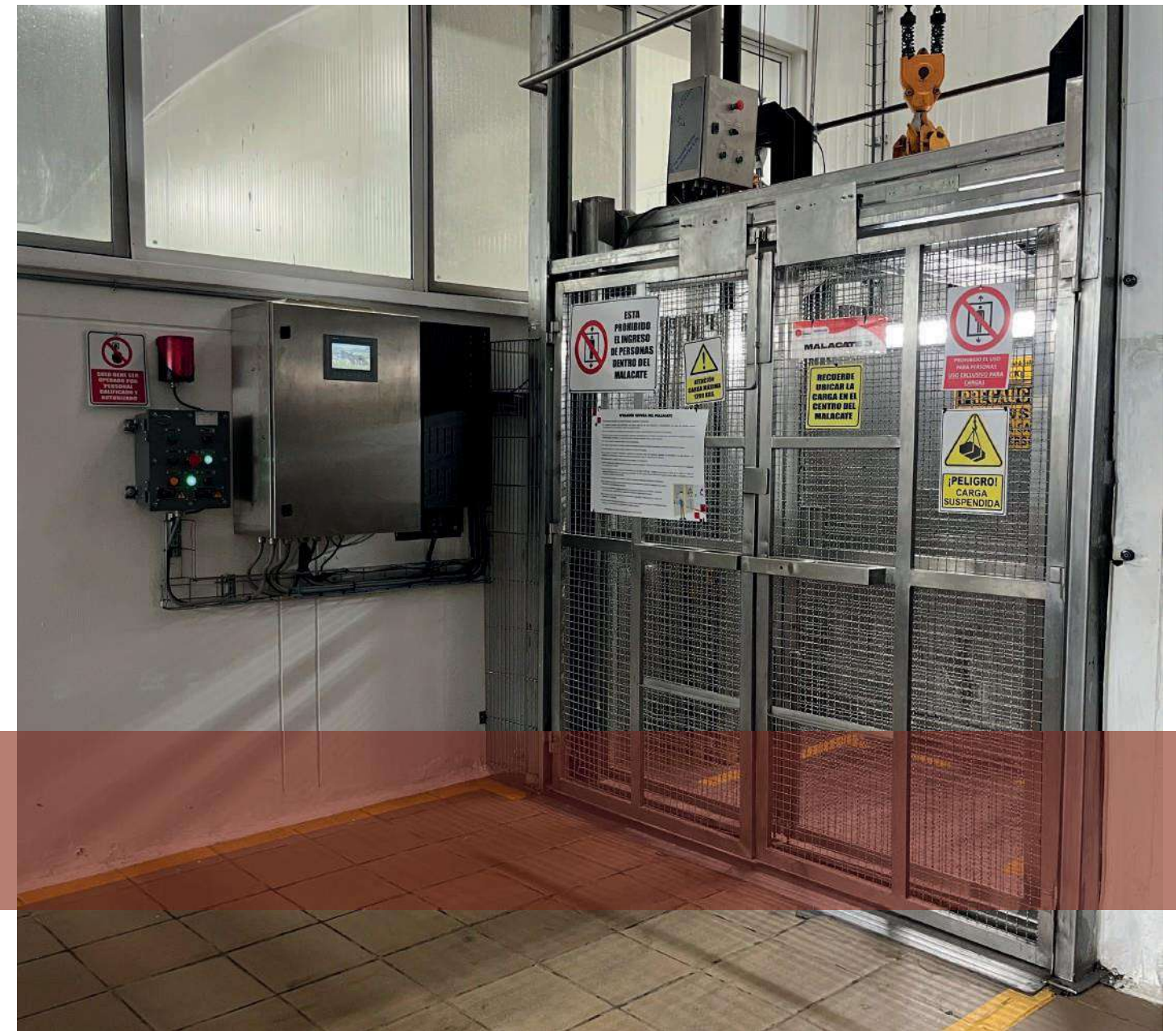


**AURALAC** INVERSIÓN: COP 3.603M**EQUIPO DE ANÁLISIS HPLC – CROMATOGRAFÍA LÍQUIDA**

En **INGESIA**, nos enorgullecemos de ser una de las pocas empresas lácteas en Colombia con tecnología HPLC para análisis de leche, garantizando la autenticidad y calidad de nuestros productos. Este equipo nos permite verificar que nuestra leche es 100% pura y libre de lactosuero, reafirmando así nuestro compromiso con la normatividad vigente y la confianza de nuestros clientes.

**ELEVADORES VERTICALES (MALACATES)**

La incorporación de elevadores verticales representa un avance significativo en la eficiencia logística interna de nuestra planta, optimizando el manejo de materias primas y reforzando nuestro compromiso con la seguridad y bienestar de nuestros trabajadores.





## COMPRESOR DE ALTA MARCA ABC HS1900

En **INGESIA**, mejoramos nuestra capacidad de producción con la adquisición de un compresor de alta eficiencia ABC HS1900, aumentando la generación de aire comprimido de 1.080 m<sup>3</sup>/h a 1.985 m<sup>3</sup>/h, lo que representa un incremento del 84%. Esta inversión nos permite responder con mayor capacidad a la demanda actual y a futuros proyectos, garantizando un suministro de aire limpio y libre de aceite, un factor clave para la producción de envases destinados a la industria alimentaria.

**"En INGESIA, cada inversión en CAPEX fortalece nuestra eficiencia, sostenibilidad y crecimiento. ¡Avanzamos con visión para un futuro más sólido!".**







# Gobierno corporativo





# Gobierno corporativo

En **INGESIA**, el Gobierno Corporativo es un pilar fundamental para garantizar la transparencia, la ética y la sostenibilidad en nuestra gestión. Reconocemos que un modelo de gobernanza sólido fortalece la confianza de nuestros grupos de interés y además impulsa el crecimiento sostenible y genera valor a largo plazo.

A través de estructuras de liderazgo sólidas, políticas claras y mecanismos de control efectivos, promovemos un ambiente de confianza mediante el cumplimiento normativo y la toma de decisiones alineadas con nuestros principios.

En 2025, **INGESIA** fortaleció significativamente su modelo de Gobierno Corporativo, consolidando su estructura de gestión, promoviendo la transparencia y optimizando la toma de decisiones estratégicas. Fué un año en el que

se marcó un hito importante con la creación de comités especializados que refuerzan el control y la supervisión en áreas clave del negocio.

La integración de todos los inversionistas ha representado una oportunidad clave para la compañía, fortaleciendo su estructura financiera y abriendo nuevas posibilidades de crecimiento e innovación en el sector. La participación de este nuevo inversionista ha impulsado una mayor sofisticación en la gestión corporativa, promoviendo la implementación de mejores prácticas de gobierno, supervisión y estrategia empresarial.





# Estructura de la propiedad

**INGESIA S.A.S** presenta acciones ordinarias, las cuales confieren a sus titulares derechos esenciales como el voto en la Asamblea General de Accionistas, la participación en la distribución de utilidades, el derecho a negociar libremente las acciones conforme a la ley y los estatutos, así como el derecho a inspeccionar los libros y documentos de la sociedad antes de las reuniones de la Asamblea.

Estas acciones reflejan la estructura de propiedad y los mecanismos de participación dentro de **INGESIA**, garantizando un balance entre inversión, control y desarrollo empresarial

## PARTICIPACIÓN DE ACCIONISTAS

Titulares de acciones ordinarias de la compañía al 31 de diciembre de 2025:

### ASAMBLEA GENERAL DE ACCIONISTAS: PARTICIPACIÓN Y TRANSPARENCIA EN LA GESTIÓN

La Asamblea General de Accionistas es el máximo órgano de gobierno en **INGESIA S.A.S** y está integrada por los titulares de acciones ordinarias de la compañía. A través de este espacio, los accionistas ejercen su derecho a recibir información clara y oportuna, participar activamente en las decisiones estratégicas, evaluar el desempeño de la organización y contribuir con propuestas para su fortalecimiento.

Este órgano se reúne de manera ordinaria una vez al año, sirviendo como un canal clave para la presentación de resultados, el análisis de la gestión corporativa y el fortalecimiento del vínculo entre la empresa y sus inversionistas. Su propósito es garantizar una administración transparente, equitativa y alineada con los intereses de quienes confían en el crecimiento y sostenibilidad de **INGESIA**.

**"INGESIA garantiza  
transparencia y participación  
a través de su Asamblea  
General de Accionistas".**

### FUNCIONES DE LA ASAMBLEA GENERAL DE ACCIONISTAS

Además de las atribuciones establecidas por la ley y los estatutos de la compañía, la Asamblea General de Accionistas ejerce las siguientes funciones:

- Definir y aprobar estrategias clave que orienten el crecimiento y desarrollo sostenible de la empresa.
- Supervisar y evaluar la ejecución de políticas corporativas para garantizar el cumplimiento de objetivos estratégicos.
- Aprobar la gestión de fusiones, adquisiciones o cualquier otro proceso de reorganización corporativa.
- Revisar y aprobar inversiones estratégicas de gran impacto en la estructura financiera y operativa de la compañía.

# Estructura de administración

## JUNTA DIRECTIVA INGESIA S.A.S

La Junta Directiva es el órgano de dirección al que la Asamblea de Accionistas delega la responsabilidad de aprobar inversiones y supervisar las transacciones estratégicas de las compañías subordinadas. Este órgano tiene la función de analizar los resultados financieros y operativos de todas las sociedades del grupo, asegurando el cumplimiento de los objetivos corporativos y la sostenibilidad de las operaciones.

Esta Junta está compuesta por siete (3) miembros principales, designados por los accionistas.

## JUNTAS DIRECTIVAS DE LAS SOCIEDADES DEL INGESIA

Cada sociedad del **INGESIA** cuenta con su propia Junta Directiva, encargada de definir el rumbo estratégico de su negocio específico. Estas juntas tienen la responsabilidad de:

- Aprobar inversiones y proyectos clave en sus respectivas áreas de operación.
- Evaluar y mitigar riesgos, asegurando la sostenibilidad y competitividad de cada empresa.
- Acompañar la ejecución de estrategias alineadas con los objetivos del **INGESIA**.
- Velar por la implementación de buenas prácticas de gobierno corporativo y la eficiencia en la gestión operativa.

Las Juntas Directivas de las Sociedades están integradas cada una por tres (3) miembros principales, cada uno de los cuales tendrá un suplente personal.

## COMITÉS DE APOYO

Con el objetivo de fortalecer el control interno y la toma de decisiones estratégicas, en 2024 se crearon nuevos comités especializados que responden a las necesidades de supervisión, transparencia y gestión eficiente de los recursos de la empresa.

La creación de estos comités refuerza la transparencia, eficiencia y gobernanza en la organización, asegurando una gestión más estructurada y enfocada en la sostenibilidad y el crecimiento a largo plazo.

### COMITÉ DE AUDITORÍA:

Responsable de monitorear y supervisar la gestión interna de la compañía, asegurando la solidez de los procesos contables, la relación con la Revisoría Fiscal y el fortalecimiento del control interno. Además, tiene a su cargo la auditoría del sistema de gestión de riesgos, ambientales y financieros, garantizando que la compañía opere bajo altos estándares de cumplimiento y eficiencia.

### COMITÉ FINANCIERO:

Diseñado para monitorear la gestión financiera de la compañía, este comité analiza nuevas oportunidades de negocio, redefine inversiones existentes y evalúa riesgos estratégicos. Su función es proporcionar recomendaciones especializadas a la Junta Directiva, asegurando que las decisiones financieras se alineen con los objetivos de sostenibilidad y crecimiento de **Grupo QBCo**.

### COMITÉ DE TALENTO HUMANO:

Creado con el propósito de supervisar y recomendar a la Junta Directiva sobre prácticas de contratación, retención y promoción de empleados, así como sobre la estructura organizacional. Este comité juega un papel clave en la consolidación de una cultura organizacional alineada con los valores de la empresa y en la optimización del talento dentro de **INGESIA S.A.S**.



# Creación de valor en sostenibilidad





# Identificación y valoración de riesgos en INGESIA

**E**n INGESIA, la anticipación y gestión de riesgos son herramientas operativas y pilares estratégicos que nos permiten construir un futuro resiliente, competitivo y sostenible. En este contexto, hemos iniciado un ambicioso proyecto de identificación y valoración de riesgos relevantes en nuestros negocios. Esto representa un paso fundamental para garantizar la estabilidad, el crecimiento y el impacto positivo de nuestras operaciones en el tiempo.

Este proyecto tiene como objetivo identificar, priorizar y gestionar los riesgos más relevantes para nuestras operaciones, alineando nuestras decisiones con un enfoque integral, considerando las dimensiones económicas, sociales y ambientales.

Este trabajo nos permite, en un entorno global en constante transformación, donde las expectativas de los grupos de interés evolucionan y las amenazas climáticas se intensifican:

- Proteger nuestra operación frente a eventos adversos que puedan impactar la continuidad del negocio.

- Fortalecer la toma de decisiones estratégicas, basándonos en un entendimiento profundo de las vulnerabilidades y oportunidades.
- Anticiparnos a las tendencias globales, como regulaciones ambientales, expectativas sociales y riesgos climáticos.

Por lo anterior, para el 2025 proyectamos contar con la identificación completa de los principales riesgos relevantes que afectan nuestras operaciones, incluyendo aquellos relacionados con el componente ambiental, factores sociales y desafíos estratégicos emergentes. Este avance nos permitirá tener un mapa integral de los riesgos para desarrollar y definir planes de acción específicos que mitiguen su materialización.

Todo lo anterior, con el objetivo de fortalecer nuestra capacidad de respuesta, nos permite proteger la continuidad de nuestras operaciones y garantizar que nuestras decisiones estratégicas sigan alineadas con la visión de sostenibilidad y creación de valor para todos nuestros grupos de interés.





# Un pilar para el análisis de doble materialidad

La identificación de riesgos relevantes nos permitirá avanzar en el análisis de doble materialidad, integrando la evaluación de cómo nuestras operaciones impactan el entorno y cómo los cambios dentro del mismo afectan la compañía. Este enfoque es esencial para priorizar los temas más significativos para la sostenibilidad de los negocios, grupos de interés y el entorno global.

El resultado de este análisis será un insumo clave para la definición de nuestra estrategia de sostenibilidad y hoja de ruta en diferentes temas ASG, asegurando que ésta sea integral y esté alineada con las tendencias emergentes, respondiendo tanto a las demandas del mercado como a los desafíos ambientales y sociales.

**"Comprender los riesgos claves abre el camino hacia una estrategia de sostenibilidad más sólida, donde cada decisión refleja el equilibrio entre el negocio, el planeta y la sociedad".**





# Integralidad de los riesgos relacionados con el cambio climático

Un aspecto central que se incorporará en este proyecto a mediano plazo es la integración de los riesgos asociados al cambio climático. En **INGESIA**, reconocemos que, tanto en el corto como en el mediano y largo plazo, éstos representan una amenaza estratégica para nuestras operaciones, pero también una oportunidad para liderar en soluciones sostenibles.



## RIESGOS FÍSICOS

Evaluaremos los impactos directos de fenómenos climáticos extremos, como sequías, inundaciones o temperaturas extremas, en nuestras instalaciones, cadenas de suministro y comunidades.



## RIESGOS DE TRANSICIÓN

Analizaremos cómo la evolución hacia una economía baja en carbono afecta las operaciones y modelos de negocio, incluyendo cambios regulatorios, tecnológicos y de preferencias del consumidor.

Esta visión integral nos permitirá anticiparnos a los desafíos, para desarrollar estrategias que mitiguen los impactos negativos mientras maximizamos las oportunidades de innovación y diferenciación.

## Hacia un futuro resiliente

Este proyecto reafirma nuestro compromiso de ser un actor líder en sostenibilidad. En **INGESIA**, entendemos que la identificación y gestión de riesgos relevantes, además de ser una medida preventiva, también es un habilitador para la innovación y el crecimiento responsable. Con esta base sólida, avanzamos hacia un futuro en el que nuestros negocios prosperen, mientras contribuimos al bienestar de las personas y la preservación del planeta.

Invitamos a todos los grupos de interés a acompañarnos en este proceso transformador, trabajando juntos para construir un futuro resiliente y sostenible.







# Compromiso con los ODS prioritarios

En **INGESIA**, entendemos que el éxito no solo se mide en resultados financieros, sino también en el impacto positivo que generamos en el mundo. Por eso, nuestro compromiso con los Objetivos de Desarrollo Sostenible (ODS) de las Naciones Unidas nos impulsa a transformar cada desafío en una oportunidad para liderar con propósito.

El 2025 ha sido un año de grandes avances, en el que hemos integrado los ODS en nuestra estrategia, acciones y valores, demostrando que la sostenibilidad e innovación son pilares que construyen un futuro mejor para los colaboradores, clientes, comunidades y el planeta.



Contribuimos al bienestar económico de nuestros colaboradores y comunidades, promoviendo oportunidades que mejoran su calidad de vida.



Fomentamos la equidad en todos los niveles de la organización, garantizando que cada persona tenga las mismas oportunidades de desarrollo.



Priorizamos la gestión eficiente de los recursos hídricos, reduciendo nuestro impacto y preservando el agua como un recurso vital.



Apostamos por energías renovables y tecnologías limpias, avanzando hacia una operación más sostenible.



Generamos empleos de calidad y promovemos el desarrollo profesional de nuestros colaboradores en un entorno inclusivo y seguro.



Impulsamos la innovación en nuestras operaciones, desarrollando infraestructuras sostenibles que nos preparan para el futuro.



Adoptamos prácticas responsables que optimizan el uso de recursos, minimizan residuos y fomentan una economía circular.



Integramos estrategias para mitigar y adaptarnos al cambio climático, trabajando hacia la neutralidad de carbono.



Promovemos la protección y restauración de los ecosistemas, contribuyendo a la biodiversidad y al equilibrio ambiental.



Fortalecemos colaboraciones con socios estratégicos para maximizar nuestro impacto y cumplir con los objetivos globales.





# Apalancamiento financiero para el crecimiento y la sostenibilidad

En **INGESIA**, entendemos que el crecimiento sostenible requiere de alianzas estratégicas y financiamiento responsable. Por ello, hemos fortalecido nuestro acceso a líneas de crédito especializadas, enfocándonos en Finagro, dado nuestro vínculo con la gestión y expansión de actividades agropecuarias junto a nuestros proveedores, y en líneas de sostenibilidad destinadas a inversiones en proyectos clave como futuras Plantas de Tratamiento de Aguas Residuales (PTAR) en **INGESIA zipaquira**.

Este acceso a financiamiento no solo respalda nuestras operaciones y proyectos, sino que también demuestra que las entidades bancarias reconocen nuestra labor en sostenibilidad, validando el impacto positivo que generamos en nuestra cadena de valor. En **INGESIA**, seguimos apostando por modelos de negocio que combinan rentabilidad, responsabilidad ambiental y desarrollo del sector agroindustrial.



# Certificaciones y reconocimientos

Renovación del Certificado de Responsabilidad Social Empresarial (RSE) otorgado por la Corporación Fenalco Solidario en 2025, a las plantas de **INGESIA zipaquira**.

Este reconocimiento valida nuestro compromiso con la sostenibilidad, los ODS y la gestión responsable en cada una de nuestras operaciones, destacando las acciones en beneficio del entorno social, ambiental y económico.

La renovación de esta certificación es un reflejo tangible de nuestro propósito corporativo: integrar la responsabilidad social en cada decisión y acción. Por tanto, este logro:



**Reafirma nuestros valores** corporativos, que colocan la ética, transparencia y el respeto por las comunidades en el centro de nuestras operaciones.



**Fortalece la confianza** de nuestros grupos de interés, validando que las prácticas empresariales estén alineadas con los más altos estándares de sostenibilidad.



**Impulsa nuestro liderazgo**, posicionándonos como un referente en el sector industrial por la capacidad que tenemos de generar valor compartido.

**“Compromiso que trasciende:  
Renovamos nuestra Certificación RSE”.**





# Compromiso con el medio ambiente

---



# Protegiendo el futuro, actuando en el presente.

**E**n **INGESIA**, asumimos el desarrollo sostenible como un pilar esencial en nuestras operaciones, guiados por la política ambiental de la compañía, la cual refleja el compromiso con la prevención de la contaminación, la protección del medio ambiente y el cumplimiento de las normativas ambientales aplicables. Esta responsabilidad se extiende a todos los aspectos clave de nuestra gestión ambiental, incluyendo el aire, agua, suelo y manejo responsable de residuos, siempre enfocados en el mejoramiento continuo de los procesos, productos y servicios.

Creemos firmemente que la sostenibilidad comienza desde adentro, fomentando una cultura ambiental sólida en cada colaborador que, a su vez, trascienda hacia los grupos de interés. A través de esta filosofía, buscamos inspirar y liderar con el ejemplo, demostrando que la productividad y la responsabilidad ambiental pueden y deben ir de la mano.

De cara al futuro, en 2025 llevaremos a cabo una revisión integral de nuestra política ambiental para garantizar su alineación con los desafíos y oportunidades ambientales actuales. Este proceso asegurará que todos los negocios conozcan, comprendan y apliquen los principios establecidos, fortaleciendo la cohesión y el impacto positivo de las acciones en cada área de operación.

**“En INGESIA, proteger el medio ambiente no es solo una obligación, es nuestra responsabilidad con el presente y nuestro legado para el futuro”.**





# Gestión ambiental en nuestros negocios

Trabajamos continuamente para minimizar nuestro impacto ambiental mediante la optimización de recursos, la reducción de residuos y la implementación de prácticas responsables en todas nuestras operaciones. A través de iniciativas innovadoras, el fortalecimiento de nuestra cultura ambiental y el compromiso de nuestros equipos, avanzamos hacia una producción más eficiente y alineada con los desafíos ambientales globales.

## LÍDERES AMBIENTALES: IMPULSANDO LA GESTIÓN AMBIENTAL EN NUESTRAS PLANTAS

Buscando fortalecer nuestra gestión ambiental en **QBCo Buga** hemos creado un equipo de líderes ambientales en cada una de nuestras plantas de producción, para tener una mayor cobertura y control en los procesos sostenibles. A través de una convocatoria voluntaria, conformamos un equipo de 60 personas en planta salsas, 4 en planta sólidos y 1 en planta envasado, quienes recibieron capacitación del SENA en manejo de residuos sólidos y educación ambiental. Además, se elaboró un manual de funciones para estandarizar sus responsabilidades y se entregaron brazaletes para su identificación en planta. Gracias a esta iniciativa se ha logrado una mejora en el registro diario de generación de residuos, el reporte oportuno de fugas de agua y desperdicios y una mayor eficiencia en la separación de residuos y manejo de aguas de lavado. Con este programa seguimos consolidando una cultura de sostenibilidad en nuestras operaciones, asegurando que cada colaborador sea un agente de cambio en la protección del medio ambiente.

## ENERGÍA SOLAR: AVANZANDO HACIA UNA OPERACIÓN MÁS SOSTENIBLE

En 2025, reafirmamos nuestro compromiso con la sostenibilidad energética, logrando un reemplazo del 25% en el consumo total de energía gracias a la implementación de paneles solares. Esta iniciativa permitió disminuir nuestra dependencia de la red eléctrica, generando un ahorro significativo en costos operativos y reduciendo el impacto ambiental. Con esta apuesta por fuentes de energía renovables, seguimos avanzando hacia un modelo de producción más eficiente y sostenible, alineado con nuestra visión de responsabilidad ambiental y optimización de recursos. En **INGESIA**, creemos en la energía del cambio y en soluciones que impulsan un futuro más limpio y responsable.

Adicionalmente, seguimos fortaleciendo nuestra estrategia de eficiencia energética con los 480 paneles solares, que actualmente generan aproximadamente el 12% de la energía total consumida en las operaciones. Este avance además de reducir la dependencia de la red eléctrica también optimiza costos, ya que el kWh generado y consumido por nuestros paneles es 7% más económico que el de EPM.

# 20

**LÍDERES AMBIENTALES**  
voluntarios en nuestras  
operaciones







## OPTIMIZACIÓN DEL USO DEL AGUA: EFICIENCIA Y SOSTENIBILIDAD EN NUESTRA OPERACIÓN DE REFINERÍA

Seguimos avanzando hacia una gestión hídrica más eficiente con la implementación de un ciclo cerrado en el sistema de enfriamiento de Refinería, reduciendo significativamente el consumo de agua superficial y subterránea. Con una inversión de 20 millones de pesos, instalamos una línea de alimentación desde el tanque de almacenamiento de agua suavizada, evitando la incrustación en los equipos y optimizando su rendimiento. Gracias a esta mejora, logramos una reducción del 31,8% en el consumo de agua, equivalente a 3.463 m<sup>3</sup> mensuales, comparando los registros entre enero y octubre con los meses posteriores a la implementación del proyecto en noviembre de 2024. Este avance garantiza el cumplimiento de nuestros indicadores ambientales y reduce la presión sobre los sistemas de tratamiento de aguas residuales, reafirmando nuestro compromiso con la eficiencia hídrica y la sostenibilidad operativa.

**“Compromiso Ambiental en Acción  
¡Cuidamos el agua, protegemos la vida!”.**



REDUCCIÓN DE  
**463 m<sup>3</sup>**

mensuales en el consumo de agua.

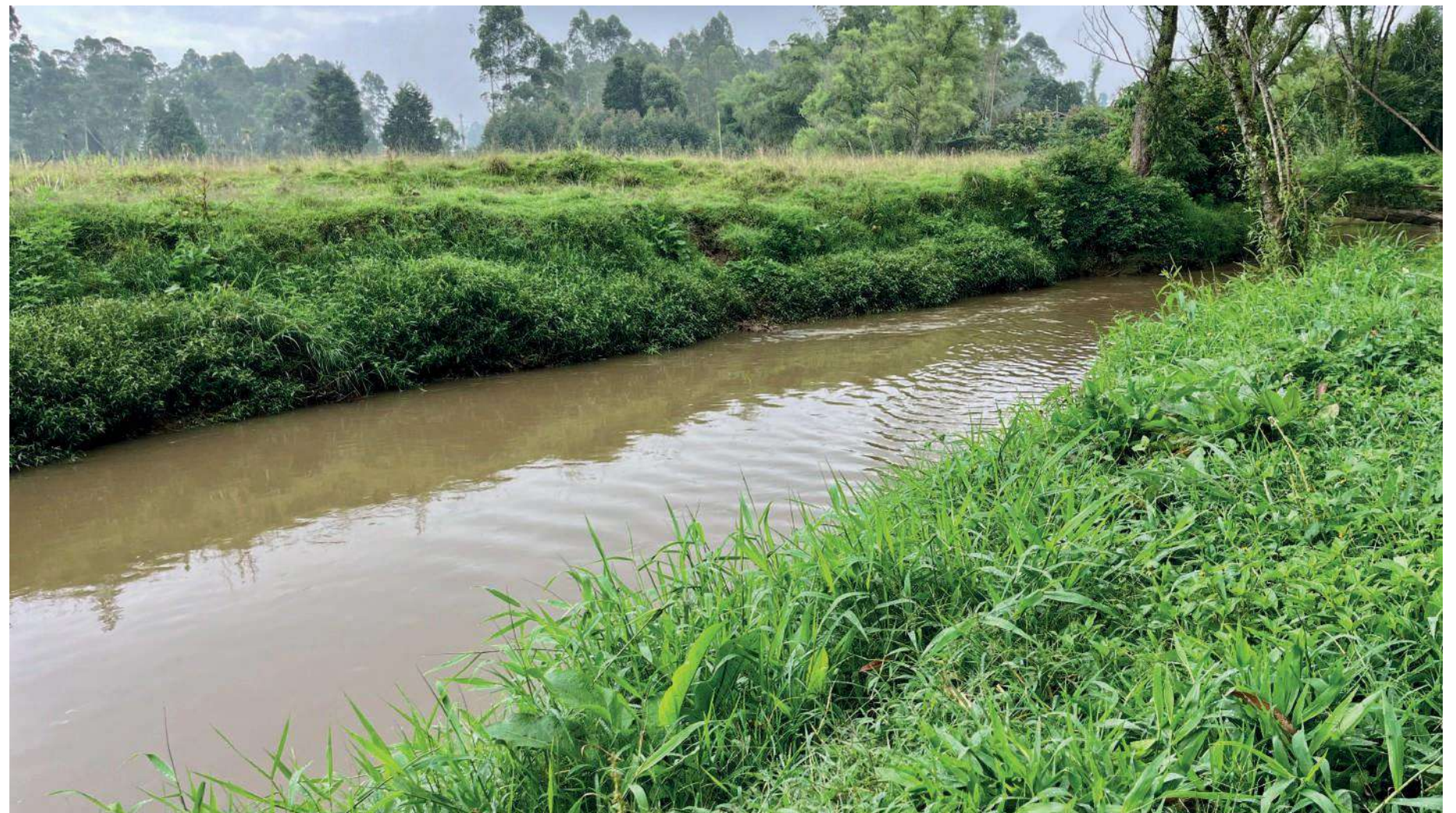
EQUIVALENTE A UN  
**1,8%**

en comparación con el año anterior.

## COMPROMISO AMBIENTAL: RECUPERACIÓN Y MANTENIMIENTO DE LA QUEBRADA LA MOSCA

En línea con nuestro compromiso con la protección del medio ambiente, durante el 2025 realizamos 39 jornadas de limpieza en la Quebrada La Mosca, garantizando el cumplimiento del permiso de vertimientos y evitando la acumulación de residuos en sus riberas. Gracias a este esfuerzo, logramos recolectar un total de 757 kg de residuos, clasificados entre ordinarios y aprovechables, los cuales fueron gestionados de manera responsable a través de la empresa Proteger, asegurando su disposición adecuada.

Para reforzar esta labor, contratamos los servicios de una empresa especializada en la limpieza, recolección y disposición final de los residuos arrastrados por la quebrada, asegurando un impacto ambiental positivo y la preservación del ecosistema. Con estas acciones, reafirmamos nuestro compromiso con la sostenibilidad, promoviendo prácticas responsables que contribuyen a la conservación de los recursos naturales.







## GESTIÓN RESPONSABLE CON LA ECONOMÍA CIRCULAR: TRANSFORMANDO DESAFÍOS EN SOLUCIONES SOSTENIBLES

En **INGESIA**, reafirmamos nuestro compromiso con la sostenibilidad implementando estrategias para reducir la cantidad de residuos sólidos, minimizando la pérdida de alimentos enviados al relleno sanitario La Esperanza, ubicado en el Valle del Cauca. Gracias a estas alianzas estratégicas con gestores y mejoras en la separación de residuos, logramos un aprovechamiento total de 2.256 kg de residuos, transformándolos en soluciones sostenibles. De este total, 730 kg de salsas picantes y perecederos fueron destinados a compostaje, al igual que 446kg de carbonilla. Para la fabricación de alimento animal se utilizaron 1.080 kg de salsas no picantes, margarina y materia prima. Con base en lo anterior, logramos una reducción del 17% en la disposición de carbonilla en el relleno sanitario comparado con 2024. Estas acciones prolongan la vida útil del relleno y fortalecen nuestro compromiso con la economía circular y la gestión eficiente de recursos, generando un impacto ambiental positivo y responsable.

REDUCCIÓN DEL  
**17%**

en la disposición de carbonilla  
en el relleno sanitario  
comparado con 2024.

## INNOVACIÓN Y SOSTENIBILIDAD EN ENVASES: SOLUCIONES SMI PARA FADEPLAST

En **INGESIA** la innovación y el desarrollo tecnológico han sido claves para especializarnos en la producción de envases más ligeros y ecológicos, optimizando el uso de materiales, que nos ayuden a reducir el impacto ambiental. A través de inversiones en tecnología de estirado y soplado eficiente, logramos una distribución uniforme del material en las paredes del envase, asegurando resistencia con el menor peso posible y permitiendo a nuestros clientes ahorrar en el consumo de preformas. Para estas últimas, utilizamos alta calidad y 100% reciclables, alineándonos con el modelo de producción "*bottle to bottle*", promoviendo una economía circular en la industria de envases. Además, garantizamos la seguridad de los productos alimenticios mediante sistemas de filtrado avanzado, que eliminan la presencia de bacterias y evitan la contaminación durante el proceso de embotellado.

Nuestra capacidad productiva nos permite fabricar una amplia variedad de envases para la industria de alimentos y bebidas y para los sectores de detergentes, limpieza y aceites, respondiendo a las necesidades de distintos mercados con soluciones innovadoras y sostenibles.





## OPTIMIZACIÓN DE EMPAQUES: MENOS MATERIAL, MÁS EFICIENCIA

Mejoramos el uso de materiales de empaque en la categoría de bebidas mediante la unificación de dimensiones del polietileno en los embalajes de agua, reduciendo su consumo y optimizando la eficiencia productiva. A partir de agosto de 2024, tras pruebas en los formatos de 300ml, 600ml y 1000ml, logramos disminuir la dimensión del polietileno de 50cm a 45cm, permitiendo un 23% menos de material por paca de polietileno en agua de 1000 ml y un aumento en el rendimiento de 18 pacas adicionales por kg. Como resultado, hemos reducido en 1,5 toneladas el uso de polietileno, mejorando el margen de beneficio de la categoría entre un 2% y 7%.



Por otro lado, durante 2025 lideramos la transición del PVC a PET en las fundas termo encogibles de nuestras categorías de bebidas y sazonadoras, logrando una reducción significativa en el consumo de materiales sin comprometer la funcionalidad ni la calidad del empaque.

En la categoría de bebidas, realizamos un ajuste en el calibre de las fundas utilizadas en agua de 300ml, 600ml y 1000ml, reduciendo el espesor de 4,0 a 3,5 micras, logrando un 15,7% menos de peso por densidad del material. Gracias a este cambio, se logró una disminución de 5,7 toneladas de material, mejorando el margen de beneficio en un 1% y alcanzando ahorros del 4,2% en compras.

Del mismo modo, en la categoría de sazonadoras, realizamos el cambio de PVC a PET en las fundas termo encogibles de productos como salsa soya, carnes y teriyaki, asegurando una mejor reciclabilidad con el envase. Desde octubre de 2025 esta iniciativa permitió una reducción de 4,5 toneladas de material, con una mejora en el margen de 0,7% y ahorros en compras de hasta 11,68% por escala.

Estos logros demuestran nuestro enfoque en la eficiencia operativa, la reducción de residuos y la optimización de recursos, generando un impacto ambiental positivo sin comprometer la calidad de nuestros productos.

Adicionalmente en julio de 2025, implementamos una optimización en los envases de vinagre PET, reduciendo su peso de 50,5g a 41g, lo que representa una disminución del 13% en material utilizado. Gracias al trabajo conjunto con nuestros proveedores y pruebas en planta para garantizar la funcionalidad del empaque, logramos una reducción total de 0,82 toneladas de PET, mejorando el margen de beneficio en un 0,56% y alcanzando ahorros del 4,5% en costos de compra. Esta iniciativa refuerza nuestro compromiso con la sostenibilidad y la eficiencia en el uso de recursos, demostrando que pequeños ajustes pueden generar un gran impacto ambiental y económico.







## ENVASES CON 50% DE MATERIAL RECICLADO

En **INGESIA**, avanzamos en la transición hacia envases más sostenibles, alineándonos con la Ley 2232 de 2022, que impulsa la reducción del impacto ambiental de los plásticos. Desde septiembre de 2025, implementamos la producción de envases para agua 300ml con un 50% de PET reciclado posconsumo (PCR), asegurando el cumplimiento de la meta establecida para 2025. Este logro fue posible gracias al trabajo conjunto con nuestros proveedores para garantizar el abastecimiento de preformas con PCR, la realización de pruebas de funcionalidad y la validación del INVIMA. Con esta iniciativa, confirmamos el compromiso que tenemos con la economía circular, ofreciendo a nuestros clientes soluciones responsables con el medio ambiente sin comprometer la calidad ni la seguridad de nuestros productos. **INGESIA** sigue innovando para liderar el cambio hacia un futuro más sostenible.



## CAMBIO DE ENVASE SAZONADORA

El trabajo en equipo del área de ingeniería de empaques y comercial fue determinante para realizar el cambio de diseño y la unificación de envases sazonadores, logrando una reducción del 63,8% del polipropileno en la tapa. Como resultado, hemos disminuido en 0,26 toneladas el uso de material, obteniendo un ahorro del 33,7% en la compra de envases. Esta innovación permitió la unificación de compras y la optimización del almacenamiento en bodega, lo que resultó en un empaque más eficiente, estético y funcional.



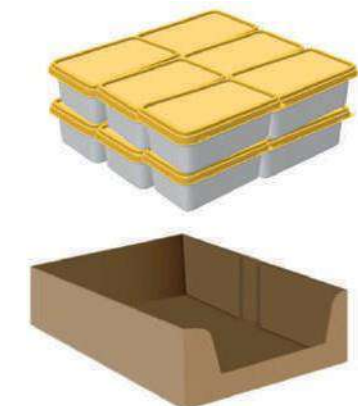
## BOLSAS DE REEMPAQUE CON MATERIAL RECICLADO

Realizamos la transición de las bolsas de reempaque de Polietileno de Alta Densidad a material reciclado posconsumo (PCR), lo que ha permitido que 160,000 unidades sean ahora fabricadas con material reciclado, logrando un ahorro del 15,2% en costos de compra y un impacto positivo en el margen de la categoría del 0,05%. Este cambio además de cumplir con la normativa ambiental refuerza el compromiso con la economía circular y la reducción del impacto ambiental en nuestra cadena de suministro.



## MEJORAS EN EL EMPAQUE DE TRANSPORTE

Continuando con la eficiencia en el uso de recursos, desde enero de 2025 eliminamos la partición interna de cartón en las cajas de margarina 1000g rectangular, reduciendo la cantidad de material utilizado y ajustando las dimensiones del empaque. Tras realizar pruebas de funcionalidad en planta y transporte, logramos una reducción de 0,48 toneladas de cartón, generando un ahorro en compras del 4,26% y contribuyendo con un 1% en el margen de la categoría.







## EFICIENCIA ENERGÉTICA E INNOVACIÓN EN PRODUCCIÓN: NUEVO COMPRESOR DE ALTA TECNOLOGÍA EN FADEPLAST

En 2025, la planta de producción **INGESIA** incorporó un compresor de aire de alta presión ABC con una capacidad de 1.985 m<sup>3</sup>/h, líder en tecnología para el soplado de envases alimenticios. Este equipo, además de garantizar un aire 100% libre de aceite, ha permitido aumentar la generación de aire en un 60%, mejorando la capacidad de producción y asegurando la respuesta ante el crecimiento de la planta. Su motor de alta eficiencia ha reducido el consumo de energía, reafirmando nuestro compromiso con la eficiencia operativa y la sostenibilidad energética y además ha generado un ahorro de aproximadamente 10 millones de pesos mensuales.



## COMPENSACIÓN AMBIENTAL CON IMPACTO SOCIAL: PROTEGIENDO ECOSISTEMAS Y FORTALECIENDO COMUNIDADES

En línea con nuestro compromiso con la preservación de los ecosistemas estratégicos, en el 2024, **INGESIA** aportó más de \$ 28.224.000 a la estrategia de pagos por servicios ambientales de la corporación Misbosques, a través del programa BancO2. Este programa apoya a familias con predios en conservación, que protegen bosques y ecosistemas que generan servicios ambientales claves como la formación de suelos, afloramientos de agua, preservación de fauna, flora y paisajismo. A través de esta compensación mitigamos nuestra huella ambiental y contribuimos al fortalecimiento de proyectos productivos en comunidades rurales, mejorando su calidad de vida mientras cuidan los ecosistemas.





# Nuestra gente y comunidades

104 contratación directa

9

3

%

1

5 a través de aliados temporales

5%



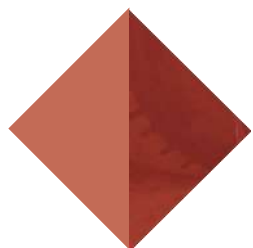




# Comprometidos con los derechos humanos, la ética empresarial y los derechos laborales

En **INGESIA**, la defensa de los derechos humanos y laborales es un principio esencial que guía nuestra operación y define la relación con nuestros colaboradores, comunidades, vecinos y aliados. Nuestra gestión está fundamentada en la ética empresarial, el respeto por la dignidad humana y el compromiso con prácticas laborales responsables, reflejando la convicción de que el desarrollo sostenible comienza con las personas. Este compromiso está respaldado por herramientas clave como nuestra política de talento humano y el Código de Ética, que constituyen los pilares de una gestión responsable.

**“El verdadero desarrollo comienza con el respeto por las personas. Cada acción refleja nuestro compromiso con la dignidad, la ética y el bienestar común”.**







# Políticas y prácticas que sustentan nuestro compromiso

Rechazamos categóricamente cualquier forma de trabajo infantil o forzado en nuestras operaciones y cadena de suministro. Este compromiso es garantizado a través de:



**POLÍTICAS CLARAS Y ESTRUCTURADAS**

En todos los niveles de la organización, cumplimos con las leyes laborales nacionales e internacionales, asegurándonos que no exista participación de menores de edad en actividades laborales.



**AUDITORÍAS INTERNAS Y EXTERNAS**

Monitoreamos periódicamente las operaciones y a los proveedores, para garantizar el cumplimiento de las políticas de responsabilidad laboral.



**CONDICIONES LABORALES JUSTAS**

Proveemos un entorno seguro, equitativo y digno, promoviendo jornadas laborales responsables y garantizando los derechos de los colaboradores.

## PROMOCIÓN DE UN ENTORNO LABORAL INCLUSIVO Y RESPETUOSO

A través de nuestras políticas de Talento Humano y el Código de Ética, garantizamos un ambiente de trabajo libre de discriminación, acoso y cualquier trato inequitativo, promoviendo relaciones basadas en el respeto y la igualdad. Esto incluye:

1

La prohibición de toda forma de discriminación por raza, género, orientación sexual, discapacidad, religión, o cualquier otra condición personal o social.

2

La promoción de la equidad de género, asegurando igualdad de oportunidades en procesos de selección, desarrollo profesional y compensación.

3

La implementación de mecanismos de denuncia confidenciales que garantizan el tratamiento respetuoso y justo de cualquier caso relacionado con la violación a los Derechos Humanos.

## ÉTICA EMPRESARIAL: LA GUÍA EN CADA DECISIÓN

Nuestro Código de Ética es la base que orienta las acciones. Cada decisión debe estar alineada con los principios de integridad, transparencia y respeto. Este marco ético incluye:

**CERO TOLERANCIA A LA CORRUPCIÓN:** rechazamos cualquier acto que comprometa la integridad de las operaciones.

**CONFIDENCIALIDAD Y CONFIANZA:** garantizamos el manejo seguro y responsable de la información de los colaboradores, clientes y aliados.

**CANALES DE DENUNCIA ACCESIBLES:** disponemos de herramientas confiables para que los colaboradores puedan reportar de manera confidencial cualquier incumplimiento ético o violación de derechos.





# Avances en diversidad, equidad e inclusión (DEI): construyendo un entorno más inclusivo en INGESIA

Estamos convencidos que la diversidad, equidad y la inclusión son motores de inteligencia colectiva que impulsan nuestra capacidad para innovar, colaborar y generar impacto. Creemos en el poder de las diferencias como una fortaleza que inspira y conecta a nuestro equipo, potenciando cada día nuestra visión empresarial; por esta razón en 2024 hemos logrado avances significativos en este ámbito, consolidándonos como una organización que promueve activamente un entorno inclusivo, equitativo y respetuoso.

**“La diversidad nos une, la equidad nos fortalece y la inclusión nos impulsa a crear un futuro más humano”.**





## REPRESENTACIÓN FEMENINA: UN COMPROMISO REAL

La participación de mujeres en **INGESIA** es reflejo de nuestro compromiso con la equidad de género. En 2025, el 36% de nuestra fuerza laboral está compuesta por mujeres, alcanzando niveles destacados en algunas de nuestras plantas como:

59%

de participación  
femenina

47%

de participación  
femenina

42%

de participación  
femenina

42%

de participación  
femenina

Este cálculo se realiza en relación con el personal directo

Además, hemos dado pasos importantes hacia la representación equitativa en posiciones de liderazgo, donde el 43% de los cargos de alta gerencia o nivel corporativo y gerencia media son ocupados por mujeres, marcando un hito que reafirma nuestro compromiso con el empoderamiento femenino y la equidad en todos los niveles de la organización.







## INCLUSIÓN LABORAL: DIVERSIDAD EN ACCIÓN

En 2024, continuamos fortaleciendo nuestras acciones en materia de inclusión laboral, asegurando oportunidades equitativas para todos. Actualmente, contamos con la presencia de cuatro colaboradores con discapacidad en nuestras plantas de **INGESIA**, reafirmando nuestro compromiso con un entorno de trabajo diverso y accesible. Estas iniciativas enriquecen nuestro entorno laboral y reflejan la determinación de construir un espacio donde todas las personas, independientemente de sus capacidades, tengan la oportunidad de aportar y crecer profesionalmente.

Adicional, en **INGESIA** contamos con el primer baño inclusivo, siendo un espacio incluyente de convivencia, empatía y respeto, en donde todo somos bienvenidos. Es un espacio mixto, sin género, multigénero al cual puede ingresar cualquier persona independiente si se identifica como hombre o mujer o ninguno de los dos. En **INGESIA** todos tenemos un papel importante en la creación de un ambiente laboral inclusivo y seguro.



## CONFERENCIAS POR LA EQUITAD

En **INGESIA** se realizaron tres conferencias sobre equidad de género en alianza con las alcaldías de Rionegro y Guarne. Estas sesiones, abiertas a colaboradores y a la comunidad, permitieron profundizar en la importancia de construir entornos laborales inclusivos, libres de discriminación y basados en el respeto. La participación de nuestros colaboradores evidenció el compromiso colectivo con estos valores, fortaleciendo la cultura organizacional y promoviendo el cambio hacia una empresa más equitativa y diversa. En **INGESIA**, seguimos trabajando para que la igualdad sea una realidad en cada espacio de la Compañía.







# Potenciando el talento en INGESIA

En **INGESIA** continuamos con la metodología de evaluación de desempeño implementando el sistema automatizado de la plataforma Ubits. Éste nos ha permitido optimizar el proceso y garantizar mayor transparencia, eficiencia y precisión en la evaluación de competencias corporativas e indicadores de gestión de nuestros colaboradores.

Como parte de esta evolución en la gestión del talento, también hemos instaurado la construcción de 89 planes de desarrollo humano bajo el modelo 70:20:10, que busca potenciar el crecimiento de los colaboradores a través de experiencias prácticas (70%), aprendizaje colaborativo y retroalimentación con otros (20%) y formación académica (10%). Estos programas están diseñados especialmente para cargos críticos, enfocándose en el fortalecimiento de habilidades corporativas y competencias técnicas, asegurando las capacidades para enfrentar los desafíos del negocio.

Este proceso se desarrolla de la mano con cada líder, apoyándose en el uso de pruebas PDA (Personal *Development Analysis*), una herramienta psicométrica científicamente validada que permite describir y analizar el perfil conductual de los colaboradores. Gracias a esta metodología, hemos podido personalizar el desarrollo de cada talento, alineando el crecimiento con las necesidades estratégicas de la organización.

## FORMACIÓN Y DESARROLLO: IMPULSANDO EL CRECIMIENTO DEL TALENTO EN INGESIA

Entendemos que el desarrollo de nuestros colaboradores es clave para el crecimiento sostenible de la organización. A través del proceso de Formación y Desarrollo, trabajamos en fortalecer habilidades de los colaboradores, asegurando que cuenten con las herramientas necesarias para alcanzar su máximo potencial. Es por este motivo que los equipos de Talento Humano de la compañía realizan un mapeo constante de las necesidades de formación en las áreas clave, permitiendo la creación de planes de capacitación alineados con los objetivos de los negocios. En el 2024 se dictaron **843** horas de formación en las diferentes plantas del **INGESIA**.

Adicional, como parte de la estrategia de Talento, la plataforma Ubits continúa consolidándose como una herramienta fundamental, brindando acceso a cursos especializados en habilidades técnicas y blandas a personal directo y temporal, facilitando el aprendizaje continuo y la personalización de rutas de formación. En 2025 se registraron 18 cursos propios en plataforma, se alcanzó un total acumulado general de 118 contenidos finalizados y respecto al catálogo general, los 3 temas más consultados fueron inclusión, productividad y liderazgo, logrando una tasa de terminación de contenido del 78,6%.

Para 2026, tenemos el reto de continuar creando cultura de aprendizaje, reafirmando el compromiso con el desarrollo de los colaboradores, mediante canales de crecimiento acorde a los desafíos de la industria.

EN EL 2025 SE DICTARON

# 843

horas de formación en las diferentes plantas del INGESIA







## ESCUELA DE LÍDERES: FORTALECIENDO EL TALENTO PARA UN FUTURO EQUITATIVO

En 2025, reafirmamos el compromiso con el desarrollo del talento y la equidad a través de la Escuela de Liderazgo, un programa diseñado para fortalecer las habilidades blandas y la capacidad de gestión en entornos de cambio. Este año, impactamos a 98 colaboradores en **INGESIA**, principalmente en áreas estratégicas, brindando herramientas para potenciar el liderazgo y contribuir activamente al crecimiento de la organización. Más que una formación, esta iniciativa representa un paso firme hacia un liderazgo más diverso, equilibrado y preparado para enfrentar los desafíos del futuro. En **INGESIA**, seguimos apostando por el talento interno, impulsando líderes que inspiran y generan impacto.

**“Los procesos de formación en INGESIA son un paso firme hacia un liderazgo más diverso, equilibrado y preparado”.**







## IMPULSANDO EL TALENTO INTERNO: CRECIMIENTO Y DESARROLLO EN INGESIA

En **INGESIA** confiamos en el potencial de nuestra gente y fomentamos su crecimiento a través de oportunidades reales de desarrollo profesional. Durante 2025, fortalecimos el Programa de Promoción Interna, logrando que 63 colaboradores asumieran nuevos roles dentro de la compañía, representando un 23% de las 271 vacantes cubiertas en el año. A través de convocatorias abiertas gestionadas por el área de Selección y Evaluación de Personal, aseguramos que nuestros equipos tengan la oportunidad de evolucionar dentro de la organización, impulsando una cultura de crecimiento, motivación y reconocimiento al talento interno.

## CERTIFICACIÓN SENA: FORTALECIENDO LA SEGURIDAD ALIMENTARIA EN QBCo AURALC

En 2025, reafirmamos nuestra responsabilidad con la formación y el desarrollo de nuestros colaboradores al certificar a 36 trabajadores de las áreas de líquidos y sólidos en competencias laborales como manipuladores de alimentos. Este logro fue posible gracias a una alianza estratégica con el SENA y FEDEGAN, entidades reconocidas por su excelencia en formación y certificación. A través de un programa intensivo que combinó teoría y práctica, los equipos adquirieron conocimientos en buenas prácticas de manufactura, higiene y seguridad alimentaria, garantizando el cumplimiento de los más altos estándares en cada proceso. Esta certificación no solo eleva el nivel de profesionalismo dentro de nuestra planta, sino que también refuerza nuestro compromiso con la calidad, la seguridad y la confianza en nuestros productos.







## LIDERAZGO MOVILIZADOR EN INGESIA: FORTALECIENDO EQUIPOS Y CULTURA ORGANIZACIONAL

En **INGESIA** implementamos el Taller de Liderazgo Movilizador, una iniciativa diseñada para fortalecer las habilidades de liderazgo de los líderes con personal a cargo. Este programa surgió como respuesta a los resultados de la encuesta de clima laboral 2024, donde se identificaron oportunidades de mejora en la relación entre líderes y sus equipos, promoviendo un liderazgo más efectivo, empático y colaborativo.

Durante el programa, conformamos tres grupos de 25 colaboradores, alcanzando un total de 65 participantes y desarrollando 18 horas de formación presencial, a través de metodologías participativas, donde se abordaron temas como trabajo colaborativo, gestión emocional, liderazgo generacional y conversaciones que movilizan.

El impacto fue inmediato, debido a que el programa marcó un primer paso hacia un modelo de liderazgo más inclusivo y emocionalmente inteligente, fortaleciendo el clima organizacional y la motivación de los equipos. Como resultado, la iniciativa obtuvo una calificación del 93,8% en su ejecución, consolidándose como un referente en el desarrollo del liderazgo dentro de la compañía.

### TALLER DE LIDERAZGO MOVILIZADOR



# 65

participantes



# 18

horas de formación  
presencial y  
metodologías  
participativas







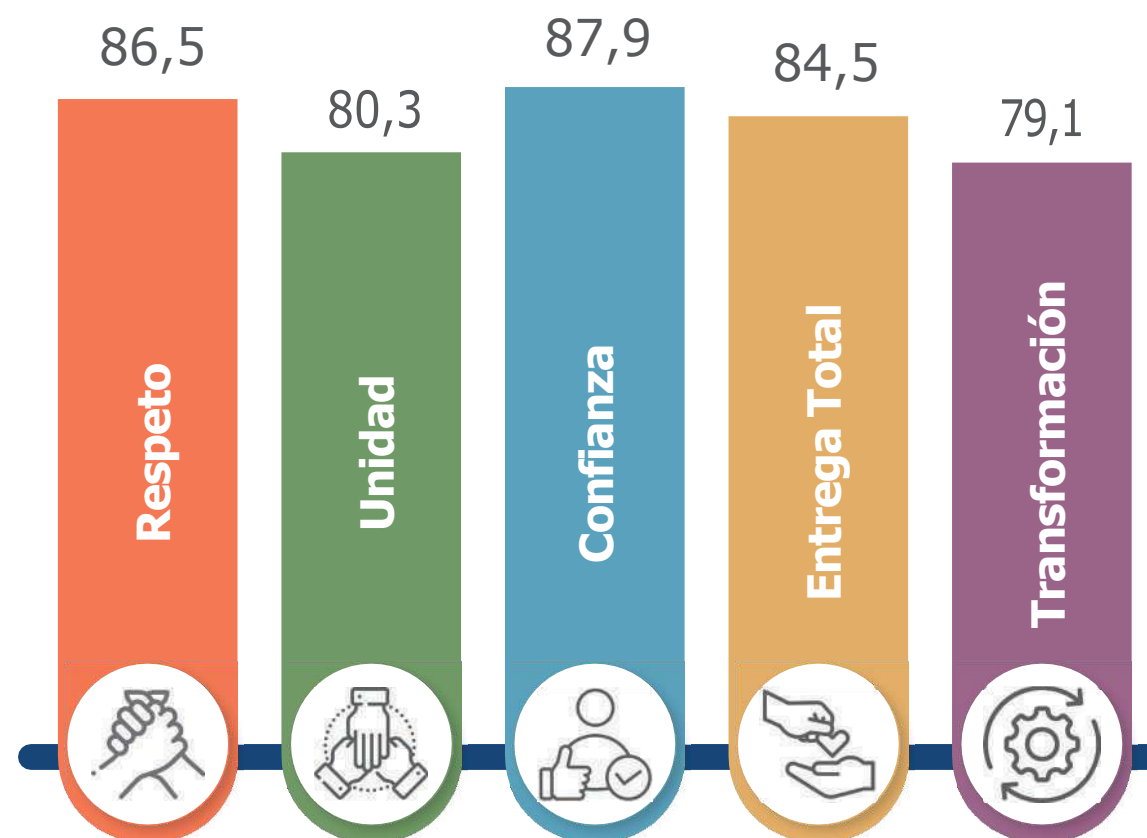
# Bienestar laboral para todos

Cuidar a nuestra gente además de fortalecer nuestra cultura organizacional, también impulsa la productividad, innovación y el impacto positivo en todos los niveles de nuestra operación. En este capítulo presentamos las iniciativas clave y logros que reflejan la dedicación para hacer de **INGESIA** un lugar donde las personas prosperan y crecen.

## CLIMA LABORAL: ESCUCHAR, CONSTRUIR Y CRECER JUNTOS

En **INGESIA**, estamos convencidos de que el clima laboral positivo es fundamental para el bienestar y el desempeño de nuestros colaboradores. Por ello, en 2025 realizamos nuestra evaluación de clima laboral, con una participación del 92% de población, obteniendo un resultado global de 76,5 para la Compañía. Este resultado refleja el compromiso y la satisfacción de nuestros equipos con su entorno de trabajo.

En esta medición también logramos puntuaciones destacadas en nuestros valores corporativos:



## CONECTA2: CONSTRUYENDO CONEXIONES Y FORTALECIENDO EL DIÁLOGO

Como parte de nuestra estrategia de Talento Humano y en respuesta a los resultados del clima laboral y la evaluación de factores de riesgo psicosocial, lanzamos Conecta2, un espacio diseñado para fomentar la escucha activa, generar ideas y construir soluciones de manera colaborativa. A través de estos grupos focales, empleamos una metodología *World Café* que promueve la participación, estimula la escucha activa y fortalece la conexión entre colaboradores de diversas áreas.

En este espacio se generan oportunidades de diálogo abierto, intercambio de ideas y construcción colectiva de conocimiento, permitiendo que cada voz sea escuchada y valorada. Las actividades desarrolladas en estas reuniones fomentan una cultura de cercanía y colaboración, generando un impacto positivo en el ambiente laboral y en la cohesión de los equipos. Conectad2, además de ser un canal de comunicación, es una iniciativa que fomenta la innovación y el sentido de pertenencia dentro de la organización.

Adicionalmente en 2025 en **INGESIA**, tuvimos un Taller de Emociones, liderado por la ARL, donde promovimos la empatía, el bienestar y la colaboración entre los equipos.







## INFLUENCIADORES INGESIA: VOCES QUE CONECTAN Y TRANSFORMAN

Creemos en el poder de la comunicación auténtica y cercana. Por eso, contamos con el Programa **Influenciadores INGESIA**, una iniciativa que fortalece la conexión entre nuestros equipos, promoviendo una comunicación más ágil y dinámica dentro de la organización.

En este programa hacen parte colaboradores de diferentes áreas, quienes son seleccionados por su liderazgo, habilidades comunicativas y pasión por su trabajo, cualidades que los convierten en referentes dentro de sus equipos. A través de la App corporativa **INGESIA Soy Yo**, nuestros influenciadores comparten contenido genuino y relevante que inspira, informa y refuerza el sentido de pertenencia en la compañía.

En 2025, logramos un gran impacto con 15 publicaciones entre videos, carrusel de fotos, blogs, entrevistas, entre otros, promoviendo un entorno de comunicación más cercano y participativo, donde todos conozcan de primera mano los temas clave de cada área y línea de producción de las diferentes compañías que hacen parte del **INGESIA**.

## CONOCERTE PARA SORPRENDERTE

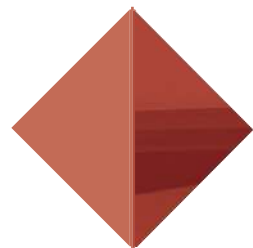
En **INGESIA**, creemos que entender a nuestra gente es el primer paso para construir una organización sólida y cohesionada. Por ello, durante el 2025 lanzamos la iniciativa ConocerTE para SorprenderTE, un levantamiento demográfico completo realizado en **INGESIA** que abarcó al 100% del personal. Este esfuerzo nos permitió conocer mejor a nuestros colaboradores y además reveló las bases para diseñar estrategias personalizadas de bienestar y desarrollo, ya que, *para sorprender y cuidar, primero hay que escuchar y entender*.





## RECONOCIMIENTO QUE INSPIRA: GENTE QUE BRILLA

Seguimos creyendo que el reconocimiento es clave para cultivar una cultura positiva y comprometida, así que con el programa Gente que Brilla, inspirado en los Juegos Olímpicos, celebramos la excelencia de nuestros colaboradores, destacando su aporte a través de los valores corporativos. Este programa reconoció en **INGESIA** a 14 nominados durante el año, generando una actitud positiva, mayor confianza y, sobre todo, un compromiso renovado con el propósito de **INGESIA**, porque cada persona que brilla hace que el equipo entero sea más fuerte.







## FOMENTANDO LA CONEXIÓN: CAFÉ CON JEFE DE PRODUCCIÓN

Entendemos que el diálogo abierto es fundamental para construir relaciones basadas en la confianza. Por ello, organizamos el Café con el jefe de producción, un encuentro mensual con los tres turnos de trabajo (90 colaboradores de todos los procesos en cada sesión), en **INGESIA**. En este espacio se compartieron ideas, expresaron inquietudes y se dio paso a la generación de conversaciones auténticas que fortalecen el sentido de pertenencia y la visión compartida de la compañía.



## APOYO A LAS FAMILIAS: MERCADOS DE BIENESTAR NUTRICIONAL

El bienestar de las familias de nuestros colaboradores es una prioridad. Por eso, durante el 2024 y gracias a la alianza con la caja de compensación familiar, en **INGESIA** entregamos 20 mercados básicos a colaboradores directos de categorías A y B, como parte del programa de Bienestar Nutricional. Este gesto además de aliviar la economía del hogar también reforzó nuestro compromiso con el cuidado de quienes son el corazón de la operación.

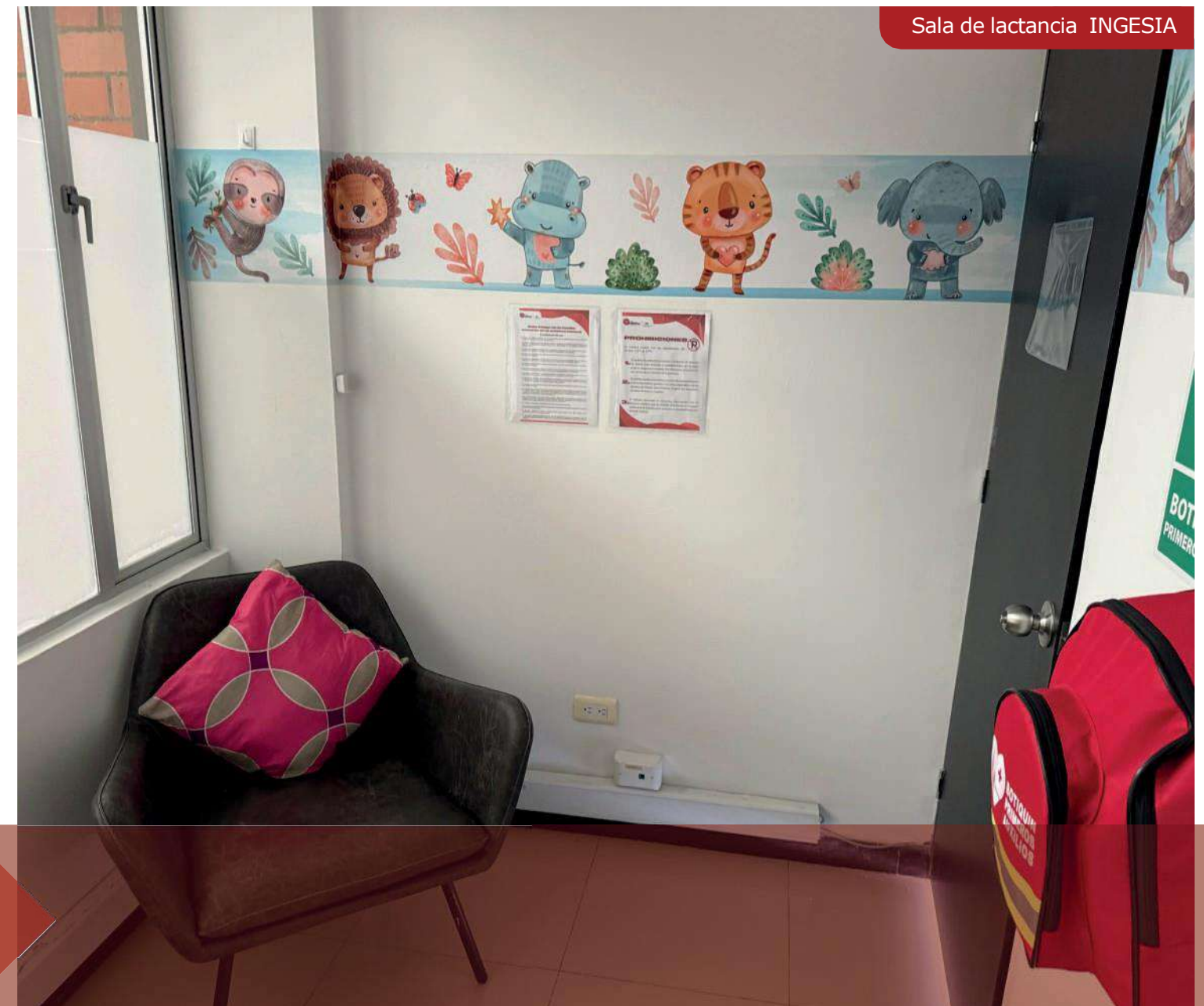




## ESPACIO PARA EL CUIDADO: SALA DE LACTANCIA EN DL INGESIA Y CF INGESIA

En **INGESIA** seguimos fortaleciendo nuestro compromiso con el bienestar de nuestras colaboradoras y sus familias. En 2025, habilitamos en **INGESIA** la Sala de Lactancia, un espacio diseñado con amor y pensado en la comodidad y privacidad de las madres lactantes, permitiéndoles continuar con la lactancia materna en su entorno laboral. Además, extendimos nuestra responsabilidad con la formación, capacitando a madres y padres con hijos menores de 2 años sobre los beneficios de la lactancia materna y la alimentación complementaria de sus bebés. Con esta iniciativa, reafirmamos nuestro deber en la construcción de un ambiente de trabajo más inclusivo, equitativo y alineado con el bienestar familiar.

**“En INGESIA, apoyamos la maternidad y la crianza con espacios y acciones que generan un impacto real”.**







# Seguridad y Salud en el Trabajo: cuidarnos es nuestra prioridad

En **INGESIA**, la Seguridad y Salud en el Trabajo (SST) es una prioridad fundamental en nuestra gestión. Creemos que un ambiente de trabajo seguro y saludable protege a nuestros colaboradores e impulsa la productividad, el bienestar y el compromiso dentro de la organización.

Por ello, implementamos estrategias preventivas y programas de formación y mejoras en nuestros procesos para minimizar riesgos y garantizar condiciones laborales óptimas en todas nuestras operaciones. Nuestra cultura de seguridad se basa en la responsabilidad compartida, donde cada colaborador es un actor clave en la construcción de un entorno laboral seguro.

A lo largo de este capítulo presentamos las iniciativas y logros en SST desarrolladas durante 2025, donde reafirmamos nuestro compromiso con la protección de la vida, la prevención de accidentes y el fortalecimiento del bienestar integral de nuestro equipo.

## **LIDERAZGO EN SEGURIDAD: CONSTRUYENDO UNA CULTURA DE AUTOCUIDADO EN INGESIA**

En **INGESIA**, asumimos el desafío de transformar nuestra cultura de seguridad, evolucionando de un enfoque dependiente a uno independiente, donde cada colaborador asuma la responsabilidad de su propio autocuidado y el de sus compañeros. Para lograrlo, identificamos líderes naturales dentro del personal operativo y les asignamos el rol de Líderes de SST, fortaleciendo su capacidad para reconocer e intervenir comportamientos inseguros.

A través de capacitaciones especializadas, recorridos de seguridad y entrenamientos en planta, brindamos a los equipos las herramientas necesarias para identificar peligros y gestionar riesgos de manera proactiva. Además, establecimos una reunión mensual de seguimiento, donde reconocemos sus resultados y ajustamos estrategias según las necesidades detectadas.

Gracias a este esfuerzo, en 2024 logramos entrenar a 13 líderes de SST en todas nuestras unidades de negocio, logrando una reducción del 14,6% en la frecuencia de accidentalidad y una tendencia sostenida a la baja en la severidad de los incidentes en el segundo semestre del año. En **INGESIA**, la seguridad es un compromiso compartido, y fortalecer el liderazgo en SST nos permite seguir construyendo un entorno laboral más seguro y consciente.







## **RISK OWNERSHIP: CULTURA DE SEGURIDAD Y RESPONSABILIDAD EN INGESIA**

La seguridad es un compromiso compartido, Por ello, implementamos el programa *Risk Ownership*, diseñado para integrar prácticas de seguridad en las rutinas de gestión de nuestros líderes de proceso y sus equipos de trabajo.

Para fortalecer esta cultura, creamos un sistema de indicadores basado en las pirámides de SST, permitiendo un seguimiento detallado del desempeño en seguridad. Además, consolidamos el valor CuidArte, incorporándolo en nuestra identidad corporativa y estableciendo el Comité CuidArte en todas nuestras unidades de negocio, donde mensualmente se analizan accidentes, inci-

dentes, condiciones inseguras y comportamientos de riesgo, con la rendición de cuentas de cada líder de proceso.

También ejecutamos una estrategia de comunicación enfocada en la divulgación de lecciones aprendidas y medidas preventivas, asegurando que el conocimiento en seguridad se traduzca en acciones concretas. Adicionalmente, incorporamos el seguimiento al desempeño en SST en los Expreso Q y en las reuniones periódicas de las plantas.

Gracias a esta gestión, en 2025 logramos reducir en un 14,6% la frecuencia de accidentalidad, manteniendo una tendencia sostenida a la baja en la severidad de los accidentes en el segundo semestre del año. Un hito clave fue al-

canzar cero accidentes graves en el personal directo de **INGESIA** en el segundo semestre de 2025.

Para reforzar el liderazgo en seguridad, pusimos en marcha las Caminatas Gerenciales, en las que el equipo de SST y los líderes de procesos realizan recorridos periódicos en las operaciones, para identificar y corregir condiciones inseguras e intervenir comportamientos de riesgo.

Con *Risk Ownership*, **INGESIA** además de reducir accidentes, transforma la seguridad en un valor integrado a cada proceso, consolidando una cultura de prevención y autocuidado en todos los niveles de la organización.







## SEGURIDAD EN MÁQUINAS Y MANEJO DE QUÍMICOS: PREVENCIÓN PARA UN ENTORNO DE TRABAJO SEGURO

En **INGESIA**, la seguridad de nuestros colaboradores es una prioridad. Por ello, implementamos un programa de seguridad en máquinas y un programa de prevención de accidentes por riesgo químico, enfocados en mitigar los riesgos de atrapamientos y quemaduras en nuestras operaciones.

Como parte de esta estrategia, realizamos un inventario de equipos de alto riesgo y una identificación de químicos peligrosos en todas las plantas. Además, capacitamos al personal de SST en seguridad de máquinas y en el manejo adecuado de sustancias peligrosas, basándonos en las medidas establecidas en las hojas de seguridad de cada producto.

A través de análisis especializados como ISO 12100 para seguridad de máquinas y metodologías como *AMEF*, *HAZOP* y *What If* para riesgos químicos, con el fin de identificar e intervenir peligros críticos en las operaciones, reduciendo significativamente la exposición a riesgos graves.

Gracias a estas acciones, en 2024 logramos:

- Reducir la exposición a riesgos altos en 20 equipos críticos, mitigando el riesgo de amputaciones y accidentes mortales.
- Disminuir la exposición a peligros químicos en la manipulación de soda cáustica y ácido acético.
- Cero accidentes graves en el segundo semestre de 2025 en **INGESIA**.

Con estas iniciativas, seguimos fortaleciendo una cultura de prevención y seguridad, asegurando que cada proceso cuente con los controles necesarios para proteger a nuestro equipo y consolidar un entorno de trabajo más seguro y confiable.





# Compromiso con comunidades y proveedores: creciendo juntos, generando impacto

En **INGESIA** entendemos que nuestro crecimiento está estrechamente ligado al desarrollo de las comunidades y la solidez de la red de proveedores. Por ello, trabajamos bajo un modelo de valor compartido, impulsando iniciativas que fortalecen el tejido social, promoviendo el desarrollo económico local y fomentando relaciones sostenibles con aliados estratégicos.

## **BOTELLITAS CON AMOR: RECICLAJE QUE TRANSFORMA VIDAS**

Desde 2021, en **INGESIA** hemos reafirmado nuestro compromiso con el medio ambiente a través del programa Botellitas con Amor, promoviendo el reciclaje y la protección del planeta. A través de esta iniciativa hemos recolectamos 4 toneladas de materiales reciclables, reduciendo el impacto ambiental y generando valor social. Gracias a este esfuerzo, la Fundación Botellas de Amor nos otorgó una vivienda construida con madera plástica reciclada, la cual hoy es el hogar de una de nuestras colaboradoras, madre cabeza de hogar, quien hoy cuenta con un espacio seguro y cercano a su lugar de trabajo. Botellitas con Amor es muestra de nuestra responsabilidad ambiental y además es el reflejo del compromiso que tenemos con el bienestar de la gente, demostrando que la sostenibilidad y la inclusión social pueden ir de la mano.

**“Gracias a esta iniciativa se recolectaron 4 toneladas de material reciclable que reduce el impacto ambiental y genera valor social”.**







# Fomento Lechero: sostenibilidad ambiental y transformación social, más que una relación comercial

A través de **INGESIA**, reafirmamos nuestro compromiso con la sostenibilidad mediante la implementación del Programa Fomento Lechero, una iniciativa que busca minimizar el impacto ambiental asociado con la producción lechera y que además genera transformaciones positivas en las comunidades ganaderas.

Desde un enfoque ambiental, el programa Aura Sostenible promueve prácticas de producción limpia, incluyendo la prohibición de proveedores que operen en áreas protegidas o páramos y el fomento de hatos libres de deforestación. Además, avanzamos en alianzas estratégicas para adoptar tecnologías como el Sistema CFT At Farm, que permite el monitoreo satelital del estado de las pasturas y la estimación de gases de efecto invernadero (GEI), alineándonos con los objetivos de mitigación del cambio climático. Estas acciones no solo reducen las emisiones asociadas a la ganadería, sino que también mejoran la productividad y sostenibilidad de las fincas participantes.

Dentro de este programa se encuentra INGE Responsable el cual ha sido clave en la promoción del bienestar animal y la mejora de la calidad de la leche, alineando las prácticas productivas con estándares de sostenibilidad. Adicional, se suma a nuestras iniciativas para mejorar la productividad de los ganaderos sin comprometer los recursos naturales. A través del trabajo conjunto con empresas aliadas, acompañamos a los productores en la optimización de sus parámetros zootécnicos, garantizando su sostenibilidad a largo plazo. Este programa impulsa el crecimiento

del sector lechero con prácticas responsables y fortalece la relación con los proveedores, consolidando una conexión basada en valor compartido, más allá de una simple transacción comercial, en la que tanto los productores como INGESIA evolucionamos juntos hacia un modelo de producción más eficiente, responsable y sostenible.

Durante 2025, capacitamos a 72 productores mediante jornadas de formación veredal, educación continua y eventos especializados, promoviendo el relevo generacional, la inclusión de mujeres cabezas de hogar y poblaciones vulnerables, fortaleciendo las capacidades técnicas para una gestión ganadera más sostenible y rentable.

Estos programas se llevan a cabo gracias al compromiso de nuestro equipo de Asistencia Técnica, quienes trabajan de la mano con los ganaderos, brindando acompañamiento permanente para mejorar la calidad de la leche y optimizar sus modelos de producción. A través de asesorías personalizadas, capacitaciones y el respaldo de nuestras empresas aliadas, impulsamos el mejoramiento continuo en cada finca, asegurando que la sostenibilidad y la rentabilidad sean pilares fundamentales en la producción lechera.

Además de proteger los recursos naturales, estos programas transforman la vida de cientos de familias ganaderas, demostrando que es posible generar valor compartido mientras se construye un futuro más sostenible.

**“Con Fomento lechero hemos capacitamos a 720 productores entre ellos mujeres cabezas de hogar y poblaciones vulnerables”.**





# El Llano: impulsando el desarrollo rural con innovación y compromiso social

Nos motiva cada día una razón clara, mejorar la vida de las comunidades rurales, generando oportunidades para los pequeños productores y dignificar el sector agropecuario. Por medio de la innovación, el trabajo en equipo y el respeto por las tradiciones, buscamos transformar el campo y contribuir a un futuro más sostenible y próspero para todos.

En **INGESIA**, cultivamos oportunidades para el desarrollo rural. Nuestra misión va más allá de la producción agropecuaria; buscamos transformar vidas, fortalecer comunidades y demostrar que el sector privado tiene un papel clave en el empoderamiento de los pequeños productores.

El maíz, símbolo de identidad, es el eje de nuestra innovación. A través de la tecnificación del campo, hemos implementado sistemas avanzados de monitoreo en silos, asegurando la calidad, frescura y valor nutricional del grano, beneficiando tanto a productores como a consumidores. Nuestra apuesta por la energía solar y la optimización de costos permite a los campesinos mejorar su rentabilidad y sostenibilidad a largo plazo.

Por otro lado, resaltamos nuestro crecimiento en el acopio de leche, pasando de 10.000 a 14.000 litros diarios, lo que representa una contribución clave para el sector y un impulso significativo a la economía local. Este aumento no solo beneficia a los productores, brindándoles mayor estabilidad y oportunidades de crecimiento, sino que también fortalece la cadena productiva, garantizando un abastecimiento sostenible y de calidad. A medida que avanzamos, nuestras proyecciones de futuro son claras: queremos diversificar nuestra línea de productos y seguir expandiéndonos en el mercado de quesos y otros productos lácteos innovadores.

Sabemos que el verdadero impacto social nace de la colaboración, por eso hemos construido una red de trabajo con pequeños productores, basada en la confianza y el respeto mutuo. A través de financiamiento, acceso a insumos y formación continua, brindamos herramientas para mejorar la competitividad del sector, asegurando que el desarrollo rural sea una realidad accesible para todos.

**“En INGESIA, la innovación y el compromiso social caminan de la mano, porque creemos en un futuro donde el agro sea un motor de transformación para el país”.**





# QTF y Fresota: alianzas que transforman comunidades y fortalecen la sostenibilidad en INGESIA

En **INGESIA**, entendemos que nuestro impacto va más allá de la industria; por eso estamos comprometidos con el desarrollo sostenible de las comunidades rurales y la consolidación de cadenas de suministro responsable. Por tano, nuestra alianza con *QTF Quality Tropical Food*, principal proveedor de ají y la Cooperativa de Productores de Fresa de Sotaró – Fresota, principal proveedor de fresa para **INGESIA**, representan un modelo de colaboración que impulsa la estabilidad económica y social en territorios ZOMAC (Zonas Más Afectadas por el Conflicto Armado).

Fresota ha sido un motor de cambio en el Cauca, mejorando los ingresos de las familias cultivadoras de fresas y generando un modelo empresarial comunitario que reinvierte sus utilidades en infraestructura, educación y bienestar social. Gracias a su acceso a capacitación y tecnología, han logrado darle valor agregado a la producción, evitando la dependencia de intermediarios y consolidando su crecimiento sostenible. Hoy, como parte de su compromiso con la eficiencia y la reducción del desperdicio de alimentos, Fresota ha implementado la congelación de la fruta, asegurando la optimización de su producción y el abastecimiento constante.



Esta colaboración ha permitido fortalecer un ecosistema productivo en el que participan más de 290 familias agricultoras, 900 familias de cosechadores, 15 familias de transportadores y 45 familias de trabajadores, quienes encuentran en el cultivo, procesamiento y comercialización del ají una fuente estable de empleo y sustento. Además, esta cadena de valor fomenta la formalización del trabajo agrícola, generando estabilidad y mejores condiciones laborales para los productores, contribuyendo al arraigo en el territorio y reduciendo la migración forzada por falta de oportunidades.

*QTF Quality Tropical Food* ha transformado la producción de ají en una fuente estable de ingresos para cientos de familias en el territorio, asegurando su acceso a mercados formales y fomentando la implementación de buenas prácticas agrícolas.



En **INGESIA**, además de adquirir sus productos, también los acompañamos en el desarrollo de certificaciones de calidad, procedimientos de producción responsable y buenas prácticas agrícolas, garantizando que cada eslabón de nuestra cadena de suministro cumpla con altos estándares de sostenibilidad, trazabilidad y eficiencia.

Este modelo de trabajo conjunto demuestra que las empresas pueden ser aliadas estratégicas en la construcción de comunidades más resilientes, sostenibles y prósperas.





# Indicadores no financieros



# Indicadores no financieros

## Indicadores ambientales

INDICADOR	DEFINICIÓN / INSTRUCCIONES DE CÁLCULO	FORMATO DE REPORTE	INGESIA	COMENTARIOS
Agua consumida: Total	Volumen de agua utilizada para las operaciones de la organización durante el período de reporte.	m³	198.201	: Agua total de el acueducto y de fuentes superficiales.
Agua consumida: Acueducto	Volumen de agua consumida del acueducto o fuentes de agua municipales utilizada para las operaciones de la organización durante el período de reporte.	m³	74.484	Total de agua potable, suministrada por el acueducto municipal y compra de agua en carro tanques. : Acueducto Asprollac.
Agua consumida: Subterránea	Volumen de agua subterránea utilizada para las operaciones de la organización durante el período de reporte. Esta métrica se aplica a las organizaciones que obtienen agua directamente de un cuerpo de agua subterráneo en lugar de un proveedor de servicios de agua.	m³	31.686	: Bombeo máximo anual autorizado por CVC 134.784 m³.
Agua consumida: Fuente superficial	Volumen de agua superficial utilizada para las operaciones de la organización durante el período de reporte. Esta métrica se aplica a las organizaciones que obtienen agua directamente de un cuerpo de agua superficial en lugar de un proveedor de servicios de agua. (lagos, ríos, arroyos, etc.)	m³	92.031	Bombeo maximo anual autorizado por CVC 112,488 m³. Agua de fuente superficiales.
Agua consumida: Lluvia	Volumen de agua de lluvia utilizada para las operaciones de la organización durante el período de reporte.	m³	-	: No se realiza recolección ni uso de agua llu- via.
Agua consumida: Reciclada	Volumen de agua reciclada utilizada para las operaciones de la organización durante el periodo de reporte.	m³	-	: Actualmente no se recicla agua
Energía consumida: Total	Cantidad de energía consumida por la organización durante el período de reporte.	kwh	8.121.364	: Energía total utilizada de epm y paneles solares.
Energía consumida: Comprada	Cantidad de energía comprada consumida por la organización durante el período de reporte.	kwh	8.121.364	: Total energía electrica suministrada por el proveedor ISAGEN. : Energía comprada a Epm.
Energía generada en sitio para uso	Cantidad de energía generada y utilizada por la organización. Indique la fuente de energía. Las fuentes de energía renovable incluyen energía solar, eólica, geotérmica, hidroeléctrica y biomasa, entre otras formas. Las fuentes de energía no renovables incluyen el carbón, el gas natural y los derivados del petróleo crudo, entre otras formas.	kwh	-	: No se genere energía en sitio. : Energía generada por los paneles solares de el llano.
Disposición de residuos no peligrosos: Total	Cantidad de residuos no peligrosos eliminados por la organización durante el período de reporte.	kg	2.881.610	
Residuos: Reciclados/Reusados	Cantidad de residuos dispuestos por la organización a través de la reutilización y el reciclaje durante el período de reporte.	kg	246.760	: Reciclaje entregado al gestor, compuesto principalmente por Cartón, plastico, vidrio y chatarra. : Los residuos solidos que generamos en Fadeplast son cartón, plástico limpio, madera y metal, los cuales se venden a una empresa de reciclaje que se encarga de procesar los residuos y convertirnos en materias primas para la fabricación de enseres. : Residuos destinados con la empresa CODEXIN.



INDICADOR	DEFINICIÓN / INSTRUCCIONES DE CÁLCULO	FORMATO DE REPORTE	INGESIA	COMENTARIOS
Residuos: Vertedero/Relleno sanitario	Cantidad de residuos dispuestos por la organización en vertederos /rellenos sanitarios durante el periodo de reporte.	kg	2.162.510	INGESIA: 690.890 kg residuos ordinarios; 45.980 kg Prodcuto terminado enviado a relleno sanitario; 1.425.640 kg residuos industriales carbonilla y tierras filtrantes.  : Residuos destinados con interaseo.
Residuos: Compostaje	Proceso biológico controlado que permite la degrdación y estabilización de la materia orgánica por acción de los microorganismos	kg	361.176	INGESIA: Residuos organicos (salsas) enviados por gestor para fabricación de composteje: 115730 kg Residuo de carbonilla utilizado en compostaje: 245446 kg.  Residuos destinados con la hacienda campo alegre.  Lodos PTAR.
Residuos: Incineración	Sistema de tratamiento el cual consiste en incinerar a temperaturas altas los desechos sólidos.	kg	-	*Quema Carbón (escoria) = 50,172.
Residuos: Líquidos tratados externamente	Son efluentes líquidos provenientes de actividades industriales, comerciales o domésticas que, tras pasar por un proceso de tratamiento, no presentan características que los clasifiquen como peligrosos según las normativas aplicables. Estos residuos no representan un riesgo significativo para la salud humana ni para el medio ambiente cuando se manejan adecuadamente.	kg	84	INGESIA: Valor en m³, relacionado al volumen de agua- lodo de trampas de grasas y pozos de bombeo que se entrego a un tercero.  Estos son los litros de suero que salen de la empresa para ser procesados en la hacienda campo alegre.  Se extrae agua residual doméstica por medio de vactor.
Residuos: Otros	Cantidad de desechos dispuestos por la organización a través de otros medios durante el periodo de reporte.	kg	111.080	INGESIA: Residuos de materias primas dadas de baja, utilizadas por el gestor para la fabricación de alimento animal.  : Se evacúa grasas del sedimentador de la PTAR y se dispone como residuo ordinario.
Disposición de residuos peligrosos: Total	Cantidad de residuos peligrosos eliminados por la organización durante el periodo de reporte.	kg	9.796	
Residuos: Reciclados/Reusados	Cantidad de residuos dispuestos por la organización a través de la reutilización y el reciclaje durante el periodo de reporte.	kg	7.664	: Los residuos solidos que generamos en Fadeplast son cartón, plástico limpio, madera y metal, los cuales se venden a una empresa de reciclaje que se encarga de procesar los residuos y convertirnos en materias primas para la fabricación de enseres.  INGESIA: Desechos de toner, hidrocarburos contaminados, residuos liquidos de laboratorio, envases de reactivos químicos, solidos contaminados con químicos, sólidos de producción o uso de pinturas, elementos contaminados con hidrocarburos.
Residuos: Incineración	Sistema de tratamiento el cual consiste en incinerar a temperaturas altas los desechos sólido.	kg	-	: No se genera incineración en RESPEL de acuerdo a los certificados de disposición otorgados por Aseo Global
Residuos: Relleno de seguridad	Es un depósito de seguridad diseñado para contener sustancias potencialmente peligrosas para la salud humana y el ambiente. Es un diseño autorizado para el tratamiento y disposición final de residuos peligrosos industriales.	kg	1.608	INGESIA: Amoniaco, desechos biosanitarios, espuma de peliuretano, quimicos liquidos caducados, aerosoles vacíos.
Residuos: Líquidos tratados externamente	Son efluentes líquidos que, aunque han sido sometidos a procesos de tratamiento para reducir su impacto, aún contienen características o componentes que los clasifican como peligrosos. Estas características representan un riesgo significativo para la salud humana, la seguridad o el medio ambiente, y requieren un manejo, transporte, tratamiento y disposición final especializado conforme a normativas estrictas.	kg	-	



INDICADOR	DEFINICIÓN / INSTRUCCIONES DE CÁLCULO	FORMATO DE REPORTE	INGESIA	COMENTARIOS
Residuos: Otros	Programas de Postconsumo donde el proveedor se responsabiliza por dar el adecuado tratamiento y disposición del residuo	kg	524	INGESIA: Maquinaria y equipo electrico/periferico y partes computadores e impresoras - equipos de iluminacion - cables y conductores - acumuladores plomo acido, baterias automotrices - pilas y baterias. : Disposición Ordinarios (Biosanitarios).
<b>Aguas Residuales Tratadas</b>	Volumen de aguas residuales tratadas por la organización según los estándares apropiados durante el período de reporte.	m³	58.271	INGESIA: Valore estimado a partir del resultado del caudal promedio registrado en el estudio de vertimientos y el total de dias de operación de los sistemas de tratamiento en el año, vertimiento industrial: 46,871 m³, vertimiento domestico: 11,400 m³.  : La cifra proporcionada es una estimación, ya que el proceso de pasteurización que se lleva a cabo en la empresa implica la vaporización de agua, lo cual genera variaciones en el volumen final.
<b>Aguas residuales: Cumplimiento</b>	Indica si la planta requiere de permiso de vertimientos por la autoridad ambiental competente.	Sí/No	SI	
<b>Aguas residuales: Cumplimiento</b>	Indica si la planta cumple con los parámetros de vertimiento.	Sí/No	SI	
<b>Emisiones de gases de efecto invernadero (GEI): Total</b>	Cantidad total de gases de efecto invernadero (GEI) emitidos como resultado de las operaciones de la organización durante el período de reporte. (Fuentes de emisiones directas e indirectas).	t CO² eq	-	
Emisiones de gases de efecto invernadero (GEI): Alcance 1 - directas	Cantidad de gases de efecto invernadero (GEI) de Alcance 1 emitidos como resultado de las operaciones de la organización durante el período de reporte. (Fuentes de emisiones directas) Para obtener herramientas que pueden ser útiles para calcular esta y otras métricas relacionadas, consulte Calculadoras de GHG Protocol ( <a href="https://ghgprotocol.org/calculation-tools">https://ghgprotocol.org/calculation-tools</a> ).	t CO² eq	-	: Año 2024.
Emisiones de gases de efecto invernadero (GEI): Alcance 2 - indirectas	Cantidad de gases de efecto invernadero (GEI) de Alcance 2 emitidos como resultado de las operaciones de la organización durante el período de reporte. (Fuentes de emisiones indirectas) Para conocer las herramientas que pueden ser útiles para calcular esta y otras métricas relacionadas, consulte Calculadoras del protocolo GHG ( <a href="https://ghgprotocol.org/calculation-tools">https://ghgprotocol.org/calculation-tools</a> ). El Alcance 2 incluye las emisiones de GEI resultantes del consumo de electricidad, calor o vapor comprados.	t CO² eq	-	: No hay reporte energía 2024.
Emisiones de gases de efecto invernadero (GEI): Alcance 3 - indirectas	Cantidad de gases de efecto invernadero (GEI) de Alcance 3 emitidos como resultado de las operaciones de la organización durante el período de reporte. (Fuentes de emisiones indirectas) Para conocer las herramientas que pueden ser útiles para calcular esta y otras métricas relacionadas, consulte Calculadoras del protocolo GHG ( <a href="https://ghgprotocol.org/calculation-tools">https://ghgprotocol.org/calculation-tools</a> ). El Alcance 3 incluye emisiones indirectas tales como la extracción y producción de materiales y combustibles comprados, actividades relacionadas con el transporte en vehículos que no pertenecen ni están controlados por la organización, actividades relacionadas con la electricidad (p. ej., pérdidas de Transición y Distribución) no cubiertas en el Alcance 2, actividades tercerizadas y disposición de residuos, entre otras fuentes.	t CO² eq	-	: Año 2024.



# Indicadores de RRHH

INDICADOR	DEFINICIÓN / INSTRUCCIONES DE CÁLCULO	FORMATO DE REPORTE	INGESIA	COMENTARIOS
Empleados: Total	Número de empleados en la compañía al final del período de reporte.	Num	206	
Empleados: Mujeres	Número de mujeres empleadas en la compañía al final del período de reporte.	Num	114	
Empleados: Personas con discapacidad	Número de personas con discapacidad empleadas en la compañía al final del período de reporte.	Num	1	
Puestos de alta gerencia: Total	Número de personas en puestos de alta gerencia (alta dirección o nivel corporativo) empleadas en la compañía al final del periodo de reporte. Se entiende como alta gerencia el nivel ejecutivo más alto de la organización o C-suite, ej. CEO, CFO, COO, etc.	Num	7	Los cargos con mayor rangos jerárquico son DIRECTORES. PDT: Para DIC 2025 esta vinculado el GERENTE de la Compañía.
Puestos de alta gerencia: Mujeres	Número de mujeres en puestos de alta gerencia (alta dirección o nivel corporativo) empleadas en la compañía al final del periodo de reporte. Se entiende como alta gerencia el nivel ejecutivo más alto de la organización o C-suite, ej. CEO, CFO, COO, etc.	Num	3	
Puestos de gerencia: Total	Número de personas en puestos de gerencia media empleadas en la compañía al final del período de reporte.	Num	13	Los cargos de Gerencia Media son GERENTES y JEFES (Roles con personal a cargo).
Puestos de gerencia: Mujeres	Número de mujeres en puestos de gerencia media empleadas en la compañía al final del periodo de reporte.	Num	6	Los cargos de Gerencia Media son GERENTES y JEFES (Roles con personal a cargo).
Puestos de trabajo sumados por fusiones/adquisiciones	Número de puestos de trabajo que se sumaron a la compañía como resultado de la fusión o adquisición de otra compañía durante el periodo de reporte	Num	-	
Puestos de trabajo eliminados por venta	Número de puestos de trabajo que se eliminaron de la compañía como resultado de la venta de una parte de la compañía o unidad de negocio durante el periodo de reporte	Num	-	
Empleados separados: Involuntariamente	Número de empleados que se separaron de la compañía de forma involuntaria durante el periodo de reporte.	Num	3	
Empleados separados: Voluntariamente	Número de empleados que se separaron de la compañía de forma voluntaria durante el periodo de reporte.	Num	6	
Índice de Rotación de Personal Involuntaria	Relación entre el número de empleados que se separaron involuntariamente en comparación con el promedio de empleados de la organización durante el período de reporte	Num	0,87%	Promedio Acumulado Año 2025 (FORZADO)
Índice de Rotación de Personal Voluntaria	Relación entre el número de empleados que se separaron involuntariamente en comparación con el promedio de empleados de la organización durante el período de reporte	Num	1,26%	Promedio Acumulado Año 2025 (FORZADO)
Antigüedad promedio de los empleados	Antigüedad promedio de los empleados de la compañía al final del período de reporte.	Num	3,8 Años	
Empleados cubiertos por acuerdos de negociación colectiva	Número de empleados que están cubiertos por acuerdos de negociación colectiva al final del período de reporte.	Num	-	
Empleados promovidos: Total	Número de empleados que fueron promovidos dentro de la organización durante el período de reporte.	Num	7	
Empleados promovidos: Mujeres	Número de mujeres que fueron promovidas dentro de la organización durante el período de reporte.	Num	5	



INDICADOR	DEFINICIÓN / INSTRUCCIONES DE CÁLCULO	FORMATO DE REPORTE	INGESIA	COMENTARIOS
Proporción de género de las promociones	Relación entre el número de empleadas promovidas dentro de la organización y el número de empleados (no mujeres) promovidos dentro de la organización durante el periodo del informe.	Num	4%	
Gasto por Salarios: Total	Valor de los salarios (incluidos los bonos y excluyendo los beneficios) pagados a todos los empleados de la organización durante el periodo de reporte.	US\$	\$7.298.103	Tasa TRM 2025 = \$3.757,08 COP
Gasto por Salarios: Mujeres	Valor de los salarios (incluidos los bonos y excluyendo los beneficios) pagados a todas las empleados mujeres de la organización durante el periodo de reporte.	US\$	\$3.094.396	Porcentaje de Participacion Femenina tomada Mes DIC 2025
Equidad salarial	Relación entre el salario del empleado mejor remunerado (incluyendo bonos y excluyendo beneficios) en comparación con el empleado de menor compensación en la compañía durante el periodo de reporte.	Num	50,00	
Total de empleados que recibieron capacitación	Número de empleados que recibieron capacitación a través de programas proporcionados por la compañía (tanto interna como externamente) durante el periodo de reporte.	Num	657	Promedio Acumulado Año 2025 (Personal Capacitado)
Monto invertido en capacitación	Valor de los costos incurridos por la compañía como resultado de la capacitación brindada a los empleados durante el periodo del informe.	US\$	26.862	Tasa TRM 2024 = \$3.757,08 COP INGESIA: El costo de UBITS de todo el Holding fue asimilado por INGESIA Buga.

# Indicadores de SST

INDICADOR	DEFINICIÓN / INSTRUCCIONES DE CÁLCULO	FORMATO DE REPORTE	INGESIA
Lesiones ocupacionales	Número de lesiones ocupacionales que afectaron a los empleados de la compañía durante el periodo de reporte (lesiones relacionadas con el trabajo derivadas de la exposición a peligros en el trabajo). Si el mismo empleado sufrió más de una lesión ocupacional, cada instancia de lesión debe contarse por separado.	Num	37
Enfermedades ocupacionales	Número de enfermedades ocupacionales que afectaron a los empleados de la compañía durante el periodo de reporte.	Num	1
Muertes ocupacionales	Indica el número de muertes ocupacionales de los empleados de la organización durante el periodo de reporte.	Num	0
Cantidad de días perdidos por incidentes ocupacionales	Número total de días de trabajo perdidos debido a lesiones o enfermedades ocupacionales.	Num	53
Horas trabajadas en la compañía	Número total de horas trabajadas por todos los empleados en el periodo de reporte (se excluyen las horas de vacaciones y licencia). Solo se incluirán las horas reales trabajadas.	Num	929.104
Índice de severidad empleados	El Índice de Severidad mide la gravedad de los accidentes laborales en una organización, considerando el número total de días de incapacidad causados por dichos accidentes en relación con las horas-hombre trabajadas. Este índice ayuda a evaluar el impacto de los accidentes en términos de tiempo perdido y la gravedad de las lesiones o enfermedades ocupacionales.		40,00
Índice de frecuencia empleados	El Índice de Frecuencia mide la cantidad de accidentes laborales ocurridos en una organización en relación con el total de horas-hombre trabajadas. Este índice permite identificar la frecuencia con la que ocurren los accidentes y evaluar la eficacia de las medidas preventivas implementadas.		4,10



# Indicadores de Gobierno Corporativo

INDICADOR	DEFINICIÓN / INSTRUCCIONES DE CÁLCULO	FORMATO DE REPORTE	INGESIA	COMENTARIOS
Miembros del Directorio/Consejo: Total	Número de miembros de la junta directiva/consejo/directorio u otro órgano de gobierno de la organización al final del período de reporte.	Num	3	
Miembros del Directorio/Consejo: Mujeres	Número de mujeres en la junta directiva/consejo/directorio u otro órgano de gobierno de la organización al final del período de reporte.	Num	1	
Miembros del Directorio/Consejo: Minorías o grupos históricamente excluidos	Número de miembros en la junta directiva/consejo/directorio u otro órgano de gobierno de la organización al final del período de reporte que pertenecen a minorías o grupos tradicionalmente excluidos.	Num	0	
Miembros del Directorio/Consejo: Independientes	Número de miembros en la junta directiva/consejo/directorio u otro órgano de gobierno de la organización al final del período de reporte que son independientes. Los miembros independientes se definen como personas que no son empleados de la organización, y que no son inversionistas/propietarios materiales (que poseen menos del 5 %) ni cónyuge o familiar de un propietario material. La independencia de estos miembros se mantiene para garantizar que no se vean influenciados por intereses específicos de la organización.	Num	1	Los restantes 2 miembros son empleados de los inversionistas.
Sesiones del Directorio celebradas en el periodo	Número de veces que la junta directiva/consejo/directorio o el órgano de gobierno de la organización se reunió durante el período de reporte.	Num	14	
Fundadores: Total	Número de fundadores de la compañía que conservan un rol activo en la empresa al final del período de reporte.	Num	1	
Fundadores: Mujeres	Número de fundadores de la compañía que son mujeres que conservan un rol activo en la empresa al final del período de reporte.	Num	0	
Denuncias o quejas de empleados recibidas	Número de quejas formales registradas por los empleados de la organización durante el período del informe.	Num	0	
Denuncias o quejas de empleados resueltas	Número de quejas formales registradas por los empleados de la organización que fueron resueltas durante el período del informe.	Num	0	